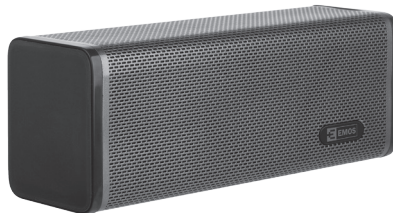


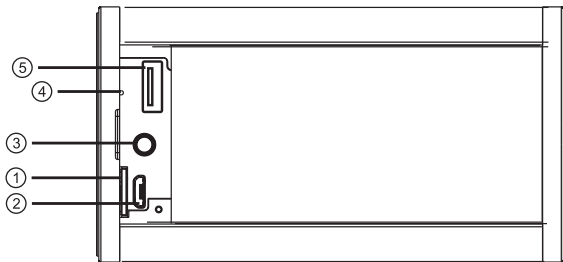
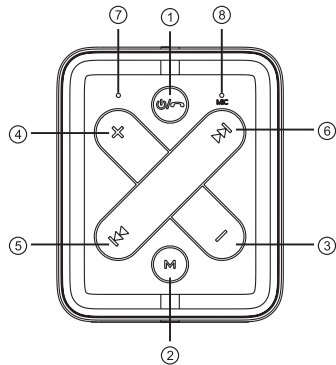
## TK-L24



GB	USB/FM Bluetooth Player
CZ	USB/FM Bluetooth přehrávač
SK	USB/FM Bluetooth prehrávač
PL	Odtwarzacz USB/FM Bluetooth
HU	USB/FM Bluetooth predvajalnik
SI	USB/FM Bluetooth predvajalnik
RS HR BA	USB/FM Bluetooth reproduktor
DE	USB/FM Bluetooth-Spieler
UA	USB/FM Bluetooth плеєр
RO	USB/FM Bluetooth player
LT	USB/FM Bluetooth grotuvas
LV	USB/FM Bluetooth atskaņotājs



[www.emos.eu](http://www.emos.eu)



## GB | USB/FM Bluetooth Player

### INSTRUCTIONS AND INFORMATION ABOUT DISPOSAL OF USED PACKAGING

Dispose of the used packaging at the waste collection point in your community.

### DISPOSAL OF USED ELECTRICAL AND ELECTRONIC APPLIANCES



This symbol on products or in the accompanying documents means that the used electric and electronic products do not belong to normal communal waste. To allow for proper disposal, renewal and recycling hand these products over at the designated waste collection points. As an alternative, in some EU or other European countries you can give the products to your local seller when you buy a new equivalent product. By proper disposal of this product you will help to protect valuable natural resources and prevent potential negative impact on the environment and human health, which may otherwise occur due to improper waste disposal. You may request more information from your local authorities or the nearest waste collection point. In case of improper liquidation of this type of waste you may be punished according to national regulations.

#### For corporate entities in the European Union

If you need to dispose of electrical and electronic appliances, ask for more information from your seller or supplier.

#### Disposal in other countries outside the European Union

**CE** This symbol is valid in the European Union. If you wish to dispose of such product, ask the local authorities or your seller for more information about a proper liquidation procedure. This product complies with the EU regulations on electromagnetic compatibility and electrical safety. Changes in text, design and technical specifications may be done without prior warning and we reserve the right to carry out such changes. Emos spol. s r.o. declares, that TK-L24 complies with the basic requirement and other provisions of the directive 2014/53/EU.

This appliance may be operated freely within the EU. The Declaration of Conformity is part of the instructions or it can be found at the website <http://shop.emos.cz/download-centrum/>. The product may be operated under the general license No. VO-R/12/09.2010-12

#### Fig. 1 Function buttons

1. Multi-function button – “ON/OFF”, play, pause, receive call, end call, automatic tuning of FM radio
2. Mode switching through “MODE” Bluetooth ->TF -> FM ->AUX
3. Volume –
4. Volume +
5. Previous
6. Next
7. LED indicator:
  - red – charging
  - blue – indicator for playing from microSD, USB, AUX input and FM radio
  - blue – BLUETOOTH active
  - blue flashing – device ready for pairing
8. Integrated microphone

#### Fig. 2 Rear panel

1. Slot for inserting TF/microSD card
2. Charging microUSB connector 5 V DC/500 mA
3. Audio AUX connector
4. RESET
5. USB

## INSTRUCTIONS FOR USE

### Powered by Batteries

The device contains a built-in 1,500 mAh battery. The Li-Ion 3.7 V battery is rechargeable and can be recharged repeatedly at a voltage of 5 V.

### Recharging the Battery

Connect the device to a 5 V DC/500 mA socket using a USB connector. Connect the other end to a USB interface or a USB charger. The recharge time is approximately 5 hours. While charging, a red LED will be on. When the battery is fully charged, the red LED will turn off. If you wish to use a network adapter for external DC 5 V

charging, connect the cable to a microUSB 5 V DC/500 mA connector (direct current power supply). If you have not been using the device for a longer period of time, the rechargeable battery might be fully drained and may be in a “non-active” state. This is typical for all rechargeable batteries. When first recharging the battery (to “activate” it) we recommend charging for at least 5 hours, but no more than 24 hours.

### Connecting to TK-L24 via Bluetooth

1. Turn on the device by pushing the ON/OFF switch.
2. After turning on, the device is always in Bluetooth mode. The blue LED is on and the device displays the message: “The Bluetooth mode”. The TK-L24 indicates readiness for pairing by the flashing of blue LED.
3. Activate Bluetooth on your device. Choose the function for searching for nearby Bluetooth devices.
4. Select TK-L24 from the list of available Bluetooth devices. The device will indicate successful pairing with a tone and a blue LED indicator.
5. You can begin playing your favourite MP3 music files or play audio from videos. After pairing, you can also use the TK-L24 to control your device (phone, tablet etc.). Using the control button “Next” and “Previous”, you can browse through tracks, control volume using “Vol+” and “Vol-” and pause/resume playing using the “Play/Pause” button.
6. TK-L24 can also be used as handsfree for receiving phone calls (only within range of the connected paired telephone). For incoming calls, the TK-L24 will announce the caller’s number.
  - press “ON/OFF” (1) to receive call.
  - press “ON/OFF” (1) to hang up the current call.
  - press “MODE” (2) to reduce the ringtone volume.

### Note:

If the maximum operating distance between your device and TK-L24 is exceeded, communication will be disrupted and the device disconnected. To pair the devices again, come closer to the TK-L24. The connection will resume automatically. The normal operating distance between the TK-L24 and the Bluetooth device is approximately 10 m. Before connecting the Bluetooth device, please read the manual for the device you wish to connect. Mutual compatibility

between TK-L24 and Bluetooth devices is not guaranteed. Any obstacles between the TK-L24 and the Bluetooth device may reduce the range and maximum operating distance. To limit potential interference, do not use TK-L24 in the vicinity of other electronic devices.

### Tip:

If you cannot connect your device to the TK-L24, delete all saved paired devices in your device settings (even those that are not currently in range). Turn Bluetooth on/off and repeat the search for nearby Bluetooth devices.

Connection to TK-L24 does not require a PIN code.

### Using the Radio

1. Plug the USB cable which serves as an external antenna to the recharge microUSB connector of TK-L24. Do not connect the other end of the cable to any other device or power source.
2. Turn on the device by pressing “ON/OFF” (1).
3. After turning on, the device is always in Bluetooth mode.
4. To activate FM radio, shortly press the “MODE” (2) button. The receiver will announce “FM MODE” and a LED will light up.
5. After switching the TK-L24 to FM radio mode, the last radio station selected will automatically begin playing.
6. To automatically tune and save all stations into the device memory, shortly press the “ON/OFF” (1) button.
7. Adjust volume using Vol+/Vol-.
8. To switch between saved radio stations, use buttons “Next/Previous” (5, 6).

### Playing Music from USB, MicroSD/TF Card

TK-L24 is capable of playing MP3 files stored on a USB device or a microSD card.

1. Turn on the device by pushing the ON/OFF switch.
2. Before plugging the USB device into the USB port, make sure the USB cable is rotated correctly to fit the port. For SD/MMC/TF cards, insert them straight and limit bending of the card.
3. TK-L24 will announce “Play by USB drive” and will begin playing MP3 files.
4. Using the “Next/Previous” (5, 6) buttons, you can switch between tracks, adjust volume using “Vol+” and “Vol-” and pause the playback by pressing “ON/OFF” (1).

**Note:**

Inserting the USB/microSD medium incorrectly may damage both the medium and TK-L24.

**Specifications:**

Output power: max. 8 W/4 Ω

Operating voltage: 3.5–4.2 V

Frequency range: 180 Hz – 20 kHz

S/N ratio: 80 dBA

Distortion: <1 %

Audio inputs: Bluetooth, microSD/TF card, AUX

Power supply: microUSB port 5 V DC/1 A

Integrated 3.7 V/1,500 mAh battery

**Properties:**

- Bluetooth version: V4.2, max. range: 15 m
- Bluetooth handsfree
- MP3 player
- FM radio: FM digital stereo radio, automatic tuning, station memory
- Audio inputs: stereo audio input, easy connection to PC, mobile phone/tablet etc.
- Memory of the last file played in case of connection disruption

## CZ | USB/FM Bluetooth přehrávač

**POKYNY A INFORMACE O NAKLÁDÁNÍ S POUŽITÝM OBALEM**

Použitý obalový materiál odložte na místo určené obcí k ukládání odpadu.

**LIKVIDACE POUŽITÝCH ELEKTRICKÝCH A ELEKTRONICKÝCH ZAŘÍZENÍ**

Tento symbol na produktech anebo v průvodních dokumentech znamená, že použité elektrické a elektronické výrobky nesmí být přidány do běžného komunálního odpadu. Ke správné likvidaci, obnově a recyklaci předejte tyto výrobky na určená sběrná místa. Alternativně v některých zemích Evropské unie nebo jiných evropských zemích můžete vrátit své výrobky místnímu prodejci při koupi ekvivalentního nového produktu. Správnou likvidací tohoto produktu Pomůžete zachovat cenné

přírodní zdroje a napomáháte prevenci potenciálních negativních dopadů na životní prostředí a lidské zdraví, což by mohly být důsledky nesprávné likvidace odpadů. Další podrobnosti si vyžádejte od místního úřadu nebo nejbližšího sběrného místa. Při nesprávné likvidaci tohoto druhu odpadu mohou být v souladu s národními předpisy uděleny pokuty.

**Pro podnikové subjekty v zemích Evropské unie**

Chcete-li likvidovat elektrická a elektronická zařízení, vyžádejte si potřebné informace od svého prodejce nebo dodavatele.

**Likvidace v ostatních zemích mimo Evropskou unii**

**CE** Tento symbol je platný v Evropské unii. Chcete-li tento výrobek zlikvidovat, vyžádejte si potřebné informace o správném způsobu likvidace od místních úřadů nebo od svého prodejce. Tento výrobek je v souladu s požadavky směrnic EU o elektromagnetické kompatibilitě a elektrické bezpečnosti. Změny v textu, designu a technických specifikacích se mohou měnit bez předchozího upozornění a vyhrazuje si právo na jejich změnu.

Emos spol. s r.o. prohlašuje, že TK-L24 je ve shodě se základními požadavky a dalšími příslušnými ustanoveními směrnice 2014/53/EU. Zařízení lze volně provozovat v EU.

Prohlášení o shodě je součástí návodu nebo jej lze najít na webové stránce <http://shop.emos.cz/download-centrum/>.

Výrobek lze provozovat na základě všeobecného oprávnění č. VO-R/12/09.2010-12

**Obř. 1 Funkční tlačítka**

1. Multifunkční tlačítko – „ON/OFF“, přehrát, pozastavit, přijmout hovor, ukončení hovoru, automatické ladění FM rádia
2. Změna operačního módu, „MODE“ Bluetooth ->TF -> FM ->AUX
3. Hlasitost –
4. Hlasitost +
5. Předchozí
6. Další
7. LED indikátor:
  - červená – nabíjení
  - modrá – indikátor přehrávání z microSD, USB, AUX vstupu a FM rádia

- modrá – aktivní BLUETOOTH
- blikání – zařízení je připraveno k párování

#### 8. Integrovaný mikrofon

### Obr. 2 Zadní panel

1. Slot pro vložení karty TF/microSD
2. Nabíjecí microUSB konektor 5 V DC/500 mA
3. Audio AUX konektor
4. RESET
5. USB konektor

## POKYNY K OVLÁDÁNÍ

### Provoz na baterie

Zařízení obsahuje zabudovanou 1 500 mAh baterii. Li-Ion 3,7 V baterie je nabíjecí a lze ji opakovaně dobíjet napětím 5 V.

### Nabíjení baterie

Připojte přístroj pomocí USB kabelu do konektoru 5 V DC/500 mA a druhý konec připojte k rozhraní USB nebo do USB nabíječky. Doba nabíjení je přibližně 5 hodin. Během nabíjení baterie bude svítit červená LED. Po plném nabití baterie červená LED zhasne. Chcete-li používat pro externí stejnosměrné nabíjení 5V síťový adaptér, připojte přípojovací kabel ke konektoru microUSB 5 V DC/500 mA (stejnoseměrné napájení). Pokud jste přístroj delší dobu nepoužívali, může být dobíjecí baterie zcela vybitá a může se nacházet ve stavu „deaktivace“. Toto je charakteristická vlastnost všech dobíjecích baterií. Při prvním dobíjení baterie (pro její „aktivaci“) doporučujeme nabíjet ji po dobu minimálně 5 hodin, avšak maximálně 24 hodin.

### Připojení k TK-L24 pomocí Bluetooth

1. Zapněte přístroj vypínačem ON/OFF.
2. Po zapnutí je přístroj vždy zapnutý v módu Bluetooth. Svítí modrá LED dioda a přístroj oznámí funkci: "The Bluetooth mode". Připravenost k párování oznámí TK-L24 blikáním modré LED.
3. Aktivujte Bluetooth funkci ve vašem zařízení. Vyberte funkci pro hledání okolních Bluetooth zařízení.
4. Vyberte TK-L24 ze seznamu dostupných Bluetooth zařízení. Zařízení oznámí úspěšné párování tónem a rozsvícením modré LED.
5. Můžete začít přehrávat vaše oblíbené hudební MP3 soubory, nebo přenášet zvuk k videu. Po spárování lze také pomocí TK-L24 ovládat vaše zařízení (telefon, tablet atd.). Pomocí

ovládacích tlačítek „Další“ a „Předchozí“ lze procházet mezi stopami, tlačítka „Vol+“ a „Vol-“ ovládat hlasitost a tlačítkem „Přehrát/Pozastavit“ pozastavit přehrávání.

6. Zařízení TK-L24 lze také provozovat jako handsfree pro příjem telefonních hovorů (pouze v dosahu připojeného spárovaného telefonního přístroje). Při příchodím hovoru TK-L24 ohlásí telefonní číslo volajícího.
  - stisknete tlačítko "ON/OFF" (1) pro příjem hovoru
  - stisknete tlačítko "ON/OFF" (1) pro zavěšení probíhajícího hovoru
  - stisknete tlačítko "MODE" (2) pro ztlumení vyzvánění

### Poznámka:

Při překročení maximální provozní vzdálenosti mezi vaším zařízením a TK-L24 dojde k přerušení komunikace a odpojení zařízení. Pro opětovné spárování přiblížte zařízení bližší k TK-L24. K obnovení připojení dojde automaticky. Běžná provozní vzdálenost mezi TK-L24 a Bluetooth zařízením je přibližně 10 m. Před připojením Bluetooth zařízení si prosím prostudujte návod k použití připojovaného zařízení. Vzájemná kompatibilita mezi TK-L24 a Bluetooth zařízeními není zaručena. Jakákoliv překážka mezi TK-L24 a Bluetooth zařízením může zmenšit dosah a maximální provozní vzdálenost. Kvůli omezení možného rušení neprovazujte TK-L24 v blízkosti dalších elektronických zařízení.

### Tip:

Pokud se nemůžete se svým zařízením připojit k TK-L24, smažte v nastavení zařízení všechny uložené spárované zařízení (i ty, které nejsou aktuálně v dosahu). Vypněte Bluetooth/zapněte Bluetooth a opakujte vyhledání Bluetooth zařízení v okolí. Připojení k TK-L24 nevyžaduje žádný PIN.

### Provoz Rádía

1. Připojte do nabíjecího microUSB konektoru TK-L24 USB kabel, který slouží jako externí anténa. Druhý konec kabelu nepřipojujte k žádnému dalšímu zařízení, nebo do napájecího zdroje.
2. Zapněte přístroj tlačítkem „ON/OFF“ (1).
3. Po zapnutí je přístroj vždy zapnutý v módu BLUETOOTH.
4. Pro aktivaci FM rádia stisknete krátce tlačítko "MODE" (2). Přijímač oznámí "FM MODE" a rozsvítí se zelená LED.

- Po prepnutí TK-L24 do módu FM rádia začne automaticky hrať poslednú zvolenú rozhlasovú stanicu.
- Pro automatické nalaďenie a uloženie všetkých staníc do pamätei zařízení stiskněte krátce tlačítko „ON/OFF“ (1).
- Pomocí tlačítek Vol+/ Vol- přizpůsobte hlasitost.
- Pro přepínání mezi uloženými rádiovými stanicemi použijte tlačítka „Další/Předchozí“ (5, 6).

### Přehrávání hudby z USB, mikroSD/TF karty

TK-L24 je schopné přehrávat MP3 soubory uložené na USB zařízení, nebo na microSD kartě.

- Zapněte přístroj vypínačem ON/OFF.
- Před zasunutím USB zařízení do USB konektoru se ujistěte, že je jím otočená správnou stranou ke kontaktům v USB portu. SD/MMC/TF kartu zasuněte rovně, omezte prohnutí karty.
- TK-L24 oznámí „Play by USB drive“ a začne přehrávat MP3 soubory.
- Pomocí tlačítek „Další/Předchozí“ (5, 6) lze procházet mezi stopami, tlačítka „Vol+“ a „Vol-“ ovládají hlasitost a tlačítkem „ON/OFF“ (1) pozastaví přehrávání.

### Upozornění:

Nesprávným vložením USB/microSD média můžete poškodit jak samotné médium, tak i TK-L24.

### Technická specifikace:

Výstupní výkon: max. 8 W/4 Ω

Pracovní napětí: 3,5–4,2 V

Kmitočtový rozsah: 180 Hz – 20 kHz

Odstup S/N: 80 dBA

Zkreslení: <1 %

Audio vstupy: Bluetooth, microSD/TF karta, AUX

Napájení: microUSB port 5 V DC/1 A

Integrovaná baterie 3,7 V/1 500 mAh

### Vlastnosti:

- Bluetooth verze: V4.2, max. dosah: 15 m
- Bluetooth handsfree
- MP3 přehrávač
- FM rádio: FM digitální stereo rádio, automatické ladění, paměť staníc

- Audio vstupy: stereo audio vstup, jednoduše připojitelné k PC, mobilnímu telefonu/ tabletu atd.
- Paměť naposledy přehrávaného souboru při přerušení spojení

## SK | USB/FM Bluetooth prehrávač

### POKYNY A INFORMÁCIE O NAKLADANÍ S POUŽITÝM OBALOM

Použitý obalový materiál odložte na miesto určené obcou k ukladeniu odpadu.

### LIKVIDÁCIA POUŽITÝCH ELEKTRICKÝCH A ELEKTRONICKÝCH ZARIADENÍ



Tento symbol alebo v sprievodných dokumentoch znamená, že použité elektrické a elektronické výrobky nesmú byť pridané do bežného komunálneho odpadu.

K správnej likvidácii, obnove a recyklácii odovzdajte tieto výrobky na určené zberné miesta. Alternatívne v niektorých krajinách Európskej únie alebo iných európskych krajinách môžete vrátiť svoje výrobky miestnemu predajcovi pri nakupe ekvivalentného nového produktu. Správnu likvidáciu tohto produktu môžete zachovať cenné prírodné zdroje a napomáhať prevenciu potenciálnych negatívnych dopadov na životné prostredie a ľudské zdravie, čo by mohli byť dôsledky nesprávnej likvidácie odpadov. Ďalšie podrobnosti si vyžiadať od miestneho úradu alebo najbližšieho zberného miesta. Pri nesprávnej likvidácii tohto druhu odpadu môžu byť v súlade s národnými predpismi udelené pokuty.

### Pre podnikové subjekty v krajinách Európskej únie

Ak chcete likvidovať elektrické a elektronické zariadenia, vyžiadať si potrebné informácie od svojho predajca alebo dodávateľa.

### Likvidácia v ostatných krajinách mimo Európsku úniu

Tento symbol je platný v Európskej únii. Ak chcete tento výrobok zlikvidovať, vyžiadať si potrebné informácie o správnom spôsobe likvidácie od miestnych úradov alebo od svojho predajcu. Tento výrobok je v súlade s požiadavkami smernice EÚ o elektromagnetickú kompatibilitu a elektrickej bezpečnosti. Zmeny v textu, dizignu a technických špecifikáciách sa môžu meniť bez predchádzajúceho upozornenia a vyhradujeme si právo na ich zmenu.

Emos spol. s r.o. prehlasuje, že TK-L24 je v zhode so základnými požiadavkami a ďalšími príslušnými ustanoveniami smernice 2014/53/EU. Zariadenie možno voľne prevádzkovať v EU. Prehlásenie o zhode je súčasťou návodu alebo ho možno nájsť na webovej stránke <http://shop.emos.cz/download-centrum/>. Výrobok možno prevádzkovať na základe všeobecného oprávnenia č. VO-R/12/09.2010-12

### **Obor 1 Funkčné tlačidlá**

1. Multifunkčné tlačidlo – „ON/OFF“, prehrať, pozastaviť, prijatie hovoru, ukončenie hovoru, automatické ladenie FM rádia
2. Zmena operačného módu, „MODE“ Bluetooth ->TF -> FM ->AUX
3. Hlasitosť –
4. Hlasitosť +
5. Predchodzí
6. Ďalší
7. LED indikátor:
  - červená – nabíjanie
  - modrá – indikátor prehrávania z microSD, USB, AUX vstupu a FM rádia
  - modrá – aktívny BLUETOOTH
  - blikanie modrá – zariadenie je pripravené k párovaniu
8. Integrovaný mikrofón

### **Obor 2 Zadný panel**

1. Slot pre vloženie karty TF/ micro SD
2. Nabíjaci microUSB konektor 5 V DC/1500 mA
3. Audio AUX konektor
4. RESET
5. USB

## **POKYNY K OVLÁDANIU**

### **Prevádzka na batérie**

Zariadenie obsahuje zabudovanú 1 500 mAh batériu. Li-Ion 3,7 V batéria je nabíjacia a možno ju opakovane dobíjať napätím 5 V.

### **Nabíjanie batérie**

Pripojte prístroj pomocou USB kábla do konektoru 5 V DC/500 mA a druhý koniec pripojte k rozhraniu USB alebo do USB nabitiačky. Doba nabíjania je približne 5 hodín. Behom nabíjania batérie bude svietiť červená LED. Po plnom nabití batérie červená LED zhasne. Ak

chcete používať pre externé jednosmerné nabíjanie 5V sieťový adaptér, pripojte pripojovací kábel ku konektoru microUSB 5 V DC/500 mA (jednosmerné nabíjanie). Pokiaľ ste prístroj dlhšiu dobu nepoužívali, môže byť dobíjacia batéria úplne vybitá a môže sa nachádzať v stave „deaktivácie“. Toto je charakteristická vlastnosť všetkých dobíjajúcich batérií. Pri prvom dobíjaní batérie (pro jej „aktiváciu“) doporučujeme nabíjať ju po dobu minimálne 5 hodín, avšak maximálne 24 hodín.

### **Pripojenie k TK-L24 pomocou Bluetooth**

1. Zapnite prístroj vypínačom ON/OFF.
2. Po zapnutí je prístroj vždy zapnutý v móde Bluetooth. Svetí modrá LED dióda a prístroj oznámi funkciu: "The Bluetooth mode". Pripravenosť k párovaniu oznámi TK-L24 blikaním modrej LED.
3. Aktivujte Bluetooth funkciu vo vašom zariadení. Vyberte funkciu pre hľadanie okolitých Bluetooth zariadení.
4. Vyberte TK-L24 zo zoznamu dostupných Bluetooth zariadení. Zariadenie oznámi úspešné párovanie tónom a rozsvietením modrej LED.
5. Môžete začať prehrávať vaše obľúbené hudobné MP3 súbory, alebo prenášať zvuk k videu. Po spárovaní možno tiež pomocou TK-L24 ovládať vaše zariadenie (telefón, tablet atď.). Pomocí ovládacích tlačítek „Ďalší“ a „Predchodzí“ možno prechádzať medzi stopami, tlačítkami „Vol+“ a „Vol-“, ovládať hlasitosť a tlačítkom „Prehrať/Pozastaviť“ pozastaviť prehrávanie.
6. Zariadenie TK-L24 možno tiež prevádzkovať ako handsfree pre príjem telefónnych hovorov (iba v dosahu pripojeného spárovaného telefónneho prístroja). Pri prichádzajúcom hovore TK-L24 ohlásí telefónne číslo volajúceho.
  - stlačte tlačítko "ON/OFF" (1) pro príjem hovoru
  - stlačte tlačítko "ON/OFF" (1) pro zavesene prebiehajúceho hovoru
  - stlačte tlačítko "MODE" (2) pre stlmenie vyzvánania

### **Poznámka:**

Pri prekročení maximálnej prevádzkovej vzdialenosti medzi vašim zariadením a TK-L24 dôjde k prerušeniu komunikácie a odpojeniu zariadenia. Pre opätovné spárovanie približte zariadenie bližšie k TK-L24. K obnoveniu pripojenia dôjde automaticky. Bežná prevádzková vzdialenosť medzi TK-L24 a Bluetooth zariadením je približne



10 m. Pred pripojením Bluetooth zariadenia si prosím preštudujte návod k použitiu pripojovaného zariadenia. Vzájomná kompatibilita medzi TK-L24 a Bluetooth zariadeniami nie je zaručená. Akákoľvek prekážka medzi TK-L24 a Bluetooth zariadením môže zmenšiť dosah a maximálnu prevádzkovú vzdialenosť. Kvôli obmedzeniu možného rušenia neprevádzkujte TK-L24 v blízkosti ďalších elektronických zariadení.

#### Tip:

Pokiaľ sa nemôžete so svojim zariadením pripojiť k TK-L24, zmažte v nastavení zariadenia všetky uložené spárované zariadenia (aj tie, ktoré nie sú aktuálne v dosahu). Vypnite Bluetooth/zapnite Bluetooth a opakujte vyhľadanie Bluetooth zariadenia v okolí.

Pripojenie k TK-L24 nevyžaduje žiadny PIN.

#### Prevádzka Rádía

1. Pripojte do nabíjacieho microUSB konektoru TK-L24 USB kábel, ktorý slúži ako externá anténa. Druhý koniec kábla nepripájajte k žiadnemu ďalšiemu zariadeniu, alebo do napájacieho zdroja.
2. Zapnite prístroj tlačítkom „ON/OFF“ (1).
3. Po zapnutí je prístroj vždy zapnutý v móde BLUETOOTH.
4. Pre aktiváciu FM rádía stlačte krátko tlačítko „MODE“ (2). Prijímač oznámi „FM MODE“ a rozsvieti sa LED.
5. Po prepnutí TK-L24 do módu FM rádía začne automaticky hrať posledná zvolená rozhlasová stanica.
6. Pre automatické naladenie a uloženie všetkých staníc do pamäti zariadenia stlačte krátko tlačítko „ON/OFF“ (1).
7. Pomocou tlačítek Vol+/Vol- prispôsobte hlasitosť.
8. Pre prepínanie medzi uloženími rádío stanicami použite tlačítka „Ďalší/Predchodzí“ (5, 6).

#### Prehrávanie hudby z USB, microSD/TF karty

TK-L24 je schopné prehrať MP3 súbory uložené na USB zariadení, alebo na microSD karte.

1. Zapnite prístroj vypínačom ON/OFF.
2. Pred zasunutím USB zariadenia do USB konektoru sa uistite, že ho máte otočený správnou stranou ku kontaktom v USB portu. SD/MMC/TF kartu zasunite rovno, obmedzte prehnutie karty.
3. TK-L24 oznámi „Play by USB drive“ a začne prehrávať MP3 súbory.

4. Pomocou tlačítek „Ďalší/Predchodzí“ (5, 6) možno prechádzať medzi stopami, tlačítkami „Vol+“ a „Vol-“ ovládať hlasitosť a tlačítkom „ON/OFF“ (1) pozastaviť prehrávanie.

#### Upozornenie:

Nesprávnym vložením USB/microSD média môžete poškodiť ako samotné médium, tak i TK-L24.

#### Technická špecifikácia:

Výstupný výkon: max. 8 W/4 Ω

Pracovné napätí: 3,5–4,2 V

Kmitočtový rozsah: 180 Hz – 20 kHz

Odstup S/N: 80 dBA

Skreslenie: <1 %

Audio vstupy: Bluetooth, microSD/TF karta, AUX

Napájanie: microUSB port 5 V DC/1 A

Integrovaná batéria 3,7 V/1 500 mAh

#### Vlastnosti:

- Bluetooth verzia: V4.2, max. dosah: 15 m
- Bluetooth handsfree
- MP3 prehrávač
- FM rádío: FM digitálne stereo rádío, automatické ladenie, pamäť staníc
- Audio vstupy: stereo audio vstup, jednoducho pripojiteľné k PC, mobilnému telefónu/ tabletu atd.
- Pamäť naposledy prehrávaného súboru pri prerušení spojenia

## PL | Odtwarzacz USB/FM Bluetooth

### ZALECENIA I INFORMACJE DOTYCZĄCE POSTĘPOWANIA Z ZUŻYTYM OPAKOWANIEM

Zużyty materiał z opakowania należy przekazać na gminne składowisko odpadów.

### LIKWIDACJA ZUŻYTYCH URZĄDZEŃ ELEKTRYCZNYCH I ELEKTRONICZNYCH



Ten symbol na produktach albo w dokumentach przewodniczych oznacza, że zużyte wyroby elektryczne i elektroniczne nie mogą być dołączane do zwykłych odpadów komunalnych. W celu odpowiedniej likwidacji i zapewnienia recyklingu

gu należy przekazywać te wyroby do ustalonych punktów zbiorczych. Alternatywnie w niektórych krajach Unii Europejskiej albo w innych krajach europejskich te wyroby można zwrócić miejscowemu sprzedawcy przy zakupie ekwiwalentnego nowego produktu. Właściwą likwidacją tego produktu pomogą Państwo zachować cenne źródła surowców naturalnych i zapobiec jego potencjalnym negatywnym wpływom na środowisko naturalne i zdrowie ludzi, które może spowodować niewłaściwa likwidacja odpadów. O dokładne dane prosimy zwrócić się do lokalnego urzędu albo do najbliższego punktu zbierania odpadów. Przy niewłaściwej likwidacji tego rodzaju odpadów, zgodnie z przepisami krajowymi, mogą być nałożone mandaty karne.

### **Dla przedsiębiorstw w krajach Unii Europejskiej**

Przed likwidacją urządzeń elektrycznych i elektronicznych, prosimy zwrócić się o niezbędne informacje do swojego sprzedawcy albo dostawcy.

Zgodnie z przepisami Ustawy o ZSEiE zabronione jest umieszczanie łącznie z innymi odpadami zużytego sprzętu oznakowanego symbolem przekreślonego kosza. Użytkownik, chcąc pozbyć się sprzętu elektronicznego i elektrycznego, jest zobowiązany do oddania go do punktu zbierania zużytego sprzętu. W sprzęcie nie znajdują się składniki niebezpieczne, które mają szczególnie negatywny wpływ na środowisko i zdrowie ludzi.

### **Likwidacja w krajach spoza Unii Europejskiej**

**CE** Ten symbol obowiązuje w Unii Europejskiej. Jeżeli chcą Państwo zlikwidować ten wyrób, prosimy zwrócić się o niezbędne informacje o poprawnym sposobie likwidacji od lokalnych urzędów albo do swojego sprzedawcy. Ten wyrób jest zgodny z wymaganiami dyrektywy EU o kompatybilności elektromagnetycznej i bezpieczeństwie elektrycznym. Zmiany w tekście, designie i specyfikacjach technicznych mogą być wprowadzone bez wcześniejszego uprzedzenia i zastrzegamy sobie prawo do dokonywania takich zmian.

### **Rys. 1 Przyciski funkcyjne**

1. Przycisk multifunkcyjny – „ON/OFF”, odtwarzanie, stop, odebranie rozmowy, zakończenie rozmowy, automatyczne strojenie radioodbiornika FM

2. Zmiana trybu pracy „MODE” Bluetooth ->TF -> FM ->AUX

3. Głośność –

4. Głośność +

5. Poprzedni

6. Następny

7. Wskaźnik LED:

- czerwona – ładowanie
- niebieska – wskaźnik odtwarzania z microSD, USB, wejścia AUX i radia FM
- niebieska – aktywny BLUETOOTH
- miganie niebieskiej – urządzenie w stanie gotowości do sparowania

8. Zintegrowany mikrofon

### **Rys. 2 Tylny panel**

1. Gniazdo do karty TF/microSD

2. Złącze do ładowania microUSB, 5 V DC/500 mA

3. Złącze audio AUX

4. RESET

5. USB

## **ZALECENIA DO STEROWANIA**

### **Praca na baterie**

Urządzenie zawiera wbudowaną baterię o pojemności 1 500 mAh. Bateria Li-Ion 3,7 V jest przystosowana do ładowania i można ją doładowywać ze źródła o napięciu 5 V.

### **Ładowanie baterii**

Urządzenie podłączamy za pomocą przewodu USB do złącza 5 V DC/500 mA, a drugi koniec tego przewodu podłączamy do portu USB albo do ładowarki USB. Czas ładowania wynosi w przybliżeniu 5 godzin. Podczas ładowania baterii będzie świecić czerwona dioda LED. Po pełnym naładowaniu baterii czerwona dioda LED zgaśnie. Jeżeli do ładowania chcemy skorzystać z zewnętrznego sieciowego adaptera prądu stałego na 5V, podłączamy przewód do złącza microUSB 5 V DC/500 mA (zasilanie prądem stałym). Jeżeli przez dłuższy czas nie korzystaliśmy z tego urządzenia, to bateria, która jest przystosowana do ładowania może okazać się zupełnie rozładowana i znaleźć się w stanie „nieaktywnym”. To jest charakterystyczna cecha wszystkich baterii przystosowanych do ładowania. Przy pierwszym

doładowaniu baterii (dla jej „aktywacji”) zalecamy ładować ją przez co najmniej 5 godzin, ale nie dłużej, niż 24 godziny.

#### **Podłączenie do TK-L24 za pomocą Bluetooth**

1. Urządzenie włączamy wyłącznikiem ON/OFF.
2. Po włączeniu urządzenie włącza się zawsze w trybie Bluetooth. Świeci niebieska dioda LED, a urządzenie informuje o włączeniu: “The Bluetooth mode”. O gotowości do sparowania TK-L24 informuje miganiem niebieskiej diody LED.
3. Aktywujemy funkcję Bluetooth w swoim urządzeniu. Wybieramy funkcję wyszukiwania okolicznych urządzeń Bluetooth.
4. Wybieramy TK-L24 z listy dostępnych urządzeń Bluetooth. Urządzenie o poprawnym sparowaniu zawiadamia dźwiękiem i zaświeceniem się niebieskiej diody LED.
5. Możemy już zacząć odtwarzać swoje ulubione pliki muzyczne MP3 albo transmitować dźwięk do video. Po sparowaniu można również za pomocą TK-L24 sterować inne urządzenie (telefon, tablet, itp.). Za pomocą przycisków sterujących „Następny” i „Poprzedni” można przechodzić między ścieżkami, przyciskami „Vol+” i „Vol-”, sterować głośność, a przyciskiem „Odtwarzanie/ Stop” zatrzymać odtwarzanie.
6. Urządzenie TK-L24 można również zastosować, jako sprzęt handsfree do odbierania rozmów telefonicznych (tylko w zasięgu podłączonego, sparowanego aparatu telefonicznego). Przy rozmowie przychodzącej TK-L24 informuje o numerze telefonowania dzwoniącego.
  - naciskamy przycisk “ON/OFF” (1), aby odebrać rozmowę
  - naciskamy przycisk “ON/OFF” (1), aby zawiesić prowadzoną rozmowę
  - naciskamy przycisk “MODE” (2), aby słumić sygnał dzwonienia

#### **Uwaga:**

Przy przekroczeniu maksymalnej odległości współpracy między Twoim urządzeniem, a TK-L24 dojdzie do przerwania komunikacji i odłączenia urządzenia. Aby ponownie sparować urządzenie należy je bardziej zbliżyć do TK-L24. Do przywrócenia połączenia dojdzie automatycznie. Typowa odległość współpracy TK-L24 z urządzeniem Bluetooth wynosi około 10 m. Przed podłączeniem urządzenia Bluetooth prosimy przeczytać instrukcję użytkowania przyłączonego

urządzenia. Wzajemna kompatybilność między TK-L24 i wszystkimi urządzeniami Bluetooth nie jest gwarantowana. Jakakolwiek przeszkoda między TK-L24, a urządzeniem Bluetooth może zmniejszyć zasięg i znacznie zmniejszyć odległość współpracy. Ze względu na ograniczenie możliwych zakłóceń nie należy użytkować TK-L24 w pobliżu innych urządzeń elektronicznych.

#### **Rada:**

Jeżeli nie możesz się ze swoim urządzeniem podłączyć do TK-L24, to skasuj w ustawieniach urządzenia wszystkie zapisane, sparowane urządzenia (również te, które nie są aktualnie w zasięgu). Wyłącz/ Włącz Bluetooth i powtórz wyszukiwanie urządzeń Bluetooth w okolicy.

Podłączenie do TK-L24 nie wymaga żadnego PIN.

#### **Użytkowanie Radioodbiornika**

1. Podłączamy do złącza do ładowania microUSB urządzenia TK-L24 USB przewód, który będzie służył, jako zewnętrzna antena. Drugiego końca przewodu nie podłączamy do żadnego innego urządzenia albo do zasilacza.
2. Urządzenie włączamy przyciskiem „ON/OFF” (1).
3. Po włączeniu urządzenie zawsze znajduje się w trybie BLUETOOTH.
4. Aby aktywować radio FM naciskamy krótko przycisk “MODE” (2). Odbiornik informuje “FM MODE” i zapala się dioda LED.
5. Po przełączeniu TK-L24 do trybu radia FM znacznie automatycznie grać ostatnia wybrana stacja radiowa.
6. Aby automatycznie dostroić i zapisać wszystkie stacje do pamięci urządzenia naciskamy krótko przycisk „ON/OFF” (1).
7. Za pomocą przycisków Vol+/ Vol- regulujemy głośność.
8. Do przełączania pomiędzy zapisanymi stacjami radiowymi korzystamy z przycisków „Następny/Poprzedni” (5, 6).

#### **Odtwarzanie muzyki z USB, z karty microSD/TF**

TK-L24 jest przystosowany do odtwarzania plików MP3 zapisanych w urządzeniu USB albo na karcie microSD.

1. Urządzenie włączamy wyłącznikiem ON/OFF.
2. Przed wsunięciem urządzenia USB do portu USB trzeba sprawdzić, czy jest ono poprawnie ustawione w stosunku do styków

w porcie USB. Kartę SD/MMC/TF wsuwamy prosto, unikamy zginania karty.

- TK-L24informuje „Play by USB drive“ i zaczyna odtwarzać pliki MP3.
- Za pomocą przycisków „Następny/Poprzedni“ (5, 6) można przechodzić pomiędzy ścieżkami, przyciskami „Vol+“ i „Vol-“ regulować głośność, a przyciskiem „ON/OFF“ (1) wstrzymać odtwarzanie.

#### Uwaga:

Błędne włożenie nośnika USB/microSD może uszkodzić zarówno ten nośnik, jak i TK-L24.

#### Specyfikacja techniczna:

Moc wyjściowa: maks. 8 W/4 Ω

Napięcie pracy: 3,5–4,2 V

Pasma częstotliwości: 180 Hz – 20 kHz

Odstęp S/N: 80 dBA

Zakłócenia: <1 %

Wejścia audio: Bluetooth, karta microSD/ TF, AUX

Zasilanie: microUSB, port 5 V DC/1 A

Zintegrowana bateria 3,7 V/1 500 mAh

#### Właściwości:

- Wersja Bluetooth wersja: V4.2, maks. zasięg: 15 m
- Bluetooth handsfree
- Odtwarzacz MP3
- Radio FM: cyfrowy odbiornik FM stereo, automatyczne strojenie, pamięć stacji
- Wejścia audio: wejście stereo audio, bezpośrednie podłączenie do PC, telefonu komórkowego/ tabletu, itp.
- Pamięć ostatniego odtwarzanego pliku przy przerwaniu połączenia

## HU | USB/FM Bluetooth predvajalnik

#### Tájékoztató az elhasznált csomagolás kezeléséről

A készülék csomagolását közösségének hulladékgyűjtő pontján helyezze el.

#### Elhasznált elektromos és elektronikus készülékek hulladékkezelése



Ez a termékeken és hozzájuk tartozó dokumentumban látható szimbólum azt jelzi, hogy az elhasznált elektromos és elektronikus berendezések nem tartoznak a szokásos kommunális hulladékok közé. Ahhoz, hogy az ilyen termékeket megfelelő módon kezeljék hulladékként, felújíthassák vagy újrahasznosíthassák, juttassa el őket a kijelölt hulladékgyűjtő pontokra. Egyes európai uniós vagy más európai országokban az elhasznált készülékek leadhatók a kereskedőnél, amikor hasonló új terméket vásárolnak. A termék megfelelő hulladékkezelésével ön segít megvédeni az értékes természeti erőforrásokat és megelőzni azt, hogy esetleg káros hatás érje a környezetet és az emberek egészségét, ami akkor következhetne be, ha helytelenül kezelnek a hulladékokat. A helyi hatóságoktól vagy a legközelebbi hulladékgyűjtő ponttól további tájékoztatást kérhet. Ha ilyen hulladékot helytelenül semmisít meg, büntetést kaphat a vonatkozó országos rendelkezések megsértése miatt.

#### Európai Unióban működő társas vállalkozások

Ha elektromos vagy elektronikus berendezéseket kell leselejteznie, kérjen további tájékoztatást az eladótól vagy a szállítótól.

#### Hulladékkezelés az Európai Unióon kívüli országokban

**CE** Ez a szimbólum az Európai Unióban érvényes. Ha ilyen terméket kíván kidobni, a megfelelő megsemmisítési eljárásról érdeklődjön a helyi hatóságoknál vagy az eladónál. Ez a termék megfelel az EU elektromágneses összeférhetőségre és elektromos biztonságra vonatkozó rendelkezéseinek. A szöveg, a kialakítás és a műszaki jellemzők változhatnak előzetes értesítés nélkül is, és fenntartjuk a jogot az ilyen változtatásokra.

Az Emos spol. s r.o. kijelenti, hogy a TK-L24 megfelel az 2014/53/EK alapkövetelményeinek és egyéb rendelkezéseinek.

Ez a készülék szabadon használható az EU-ban. A Megfeleléségi tanúsítvány a jelen útmutató része és megtalálható a következő internetes oldalon is: <http://shop.emos.cz/download-centrum/>.

## 1. ábra Funkciógombok

1. Többfunkciós gomb – „BE/KI”, lejátszás, szünet, hívás fogadása, hívás megszakítása, az FM-rádió automatikus hangolása
2. Üzem mód váltása az „ÜZEMMÓD” gombbal: Bluetooth -> TF -> FM -> AUX
3. Hangerő –
4. Hangerő +
5. Előző
6. Következő
7. LED jelzőfény:
  - piros – töltés
  - kék – lejátszás microSD kártyáról, USB-forrásról, AUX-bemenetről vagy FM rádióról
  - kék – aktív BLUETOOTH kapcsolat
  - kék villogás – a készülék készen áll a párosításra
8. Beépített mikrofon

## 2. ábra Hátsó panel

1. Nyílás a TF/microSD kártyához
2. MicroUSB csatlakozó a töltéshez (5 V DC/500 mA)
3. AUX-audiocsatlakozó
4. RESET
5. USB

## HASZNÁLATI UTASÍTÁSOK

### A készülék akkumulátorral működik

A készülék egy 1 500 mAh akkumulátort tartalmaz. A 3,7 V-os Li-Ion akkumulátor többször újratölthető 5 V feszültségen.

### Az akkumulátor újratöltése

Csatlakoztassa a készüléket egy 5 V DC/500 mA aljzathoz az USB-csatlakozó segítségével. A csatlakozó másik végét csatlakoztassa USB-interfészhez vagy USB-töltőhöz. A töltés körülbelül 5 órát vesz igénybe. Töltés közben a piros LED világít. Ha az akkumulátor feltöltődött, a piros LED kialszik. Ha hálózati adaptert kíván használni a külső DC 5 V-os töltéshez, csatlakoztassa a vezetékét egy 5 V DC/500 mA microUSB csatlakozóhoz (egyenáramú hálózathoz). Ha hosszabb ideig nem használja a készüléket, előfordulhat, hogy az újratölthető akkumulátor teljesen lemerül, és „nem aktív” állapotba kerül. Ez az újratölthető akkumulátorok sajátossága. Javasoljuk, hogy az akku-

mulátor („aktiválás” érdekében történő) első újratöltésekor legalább 5 órán keresztül, de legfeljebb 24 óráig töltsse azt.

### Csatlakozás az TK-L24 készülékhez Bluetooth kapcsolaton keresztül

1. Kapcsolja be a készüléket a „BE/KI” kapcsolóval.
2. Bekapcsolást követően a készülék folyamatosan Bluetooth üzemmódban van. A kék LED világít, és a készüléken a következő üzenet látható: „Bluetooth üzemmód”. Az TK-L24 készüléken villog a kék LED, jelezve, hogy a készülék készen áll a párosításra.
3. Kapcsolja be a Bluetooth funkciót a készüléken. Indítsa el az elérhető Bluetooth készülékek keresését végző funkciót.
4. Válassza az TK-L24 lehetőséget az elérhető Bluetooth készülékek listájáról. A készülék hangjelzéssel és a kék LED kigyulladásával jelzi, hogy a párosítás sikerült.
5. Ekkor lejátszhatja kedvenc MP3 zenefájljait vagy videók hangsvájtát. A párosítást követően az TK-L24 segítségével vezérelheti is a készülékét (mobiltelefonját, táblagépet stb.). A „Következő” és „Előző” vezérlőgombokkal tallózhat a zeneszámok között, a „Hangerő +” és „Hangerő -” gombokkal beállíthatja a hangerőt, a „Lejátszás/Szünet” gombbal pedig szüneteltetheti és újraindíthatja a lejátszást.
6. Az TK-L24 kihangosítóként is használható a bejövő hívások fogadásához (amennyiben a csatlakoztatott és párosított mobiltelefon hatótávolságon belül található). Bejövő hívás esetén az TK-L24 jelzi a hívó fél telefonszámát.
  - a hívás fogadásához nyomja meg a „BE/KI” gombot (1)
  - a hívás megszakításához nyomja meg a „BE/KI” gombot (1)
  - a csengetés hangerejének csökkentéséhez nyomja meg az „ÜZEMMÓD” gombot (2)

### Megjegyzés:

Ha a készüléke és az TK-L24 közötti távolság meghaladja a maximális hatótávolságot, a kommunikáció megszakad, és a készülék lecsatlakozik. A készülékek ismételt párosításához csökkentse az TK-L24 készüléktől való távolságot. Ekkor a kapcsolat automatikusan helyreáll. Az TK-L24 és a Bluetooth készülék közötti normál működési távolság körülbelül 10 m. A Bluetooth készülék csatlakoztatása előtt olvassa el a csatlakoztatni kívánt készülék használati útmutatóját. Az TK-L24 és a Bluetooth készülékek közötti kölcsönös kompatibilitás

nem garantálható. Az TK-L24 és a Bluetooth készülék között lévő akadályok csökkenthetik a hatótávolságot és a maximális működési távolságot. Az esetleges interferencia elkerülése érdekében ne használja az TK-L24 készüléket más elektronikus berendezések környezetében.

#### **Tipp:**

Ha nem sikerül a készülék TK-L24 készülékhez történő csatlakoztatása, a készülék beállításainál törölje az összes mentett, párosított készüléket (azokat is, amelyek éppen nem találhatók hatótávolságon belül). Kapcsolja ki, majd be a Bluetooth funkciót, és keresse meg ismét a közelben található Bluetooth készülékeket.

Az TK-L24 készülékhez történő csatlakozáshoz nem szükséges PIN-kód.

#### **A rádió használata**

1. Csatlakoztassa az USB-vezetékét – amely külső antennaként működik – az TK-L24 újratöltésére szolgáló microUSB csatlakozóhoz. A vezeték másik végét ne csatlakoztassa másik készülékhez vagy áramforráshoz.
2. Kapcsolja be a készüléket a „BE/KI” gombbal (1).
3. Bekapcsolást követően a készülék folyamatosan Bluetooth üzemmódban van.
4. Az FM-rádió bekapcsolásához nyomja meg röviden az „ÜZEMMÓD” (2) gombot. A vevőegység „FM-ÜZEMMÓD”-ra vált, és a LED kigyullad.
5. Az TK-L24 FM-rádió üzemmódra állításakor automatikusan megszólal az utójára használt rádióállomás.
6. Az automatikus hangoláshoz és az összes állomásnak a készülék memóriájába mentéséhez nyomja meg röviden a „BE/KI” (1) gombot.
7. A hangerő a „Hangerő +” és „Hangerő -” gombokkal módosítható.
8. A mentett rádióállomások közötti váltáshoz használja a „Következő/Előző” (5, 6) gombokat.

#### **Zene lejátszása USB-forrásról vagy MicroSD/TF kártyáról**

Az TK-L24 alkalmas az USB-eszközön vagy microSD kártyán tárolt MP3-fájlok lejátszására.

1. Kapcsolja be a készüléket a „BE/KI” kapcsolóval.
2. Mielőtt csatlakoztatná az USB-eszközt az USB-portra, ellenőrizze az USB-vezeték végződését, hogy az megfelelően csatlakoztatható-e a porthoz. Az SD/MMC/TF-kártyákat egyenesen helyezze a nyílásba, és ügyeljen arra, hogy ne hajoljanak meg.
3. Az TK-L24 készüléken a „Lejátszás USB-meghajtóról” üzenet látható, és elindul az MP3-fájlok lejátszása.
4. A „Következő/Előző” (5, 6) gombokkal válthat a zeneszámok között, a „Hangerő +” és „Hangerő -” gombokkal beállíthatja a hangerőt, a „BE/KI” (1) gombbal pedig szüneteltetheti a lejátszást.

#### **Megjegyzés:**

Az USB/microSD eszköz nem megfelelő behelyezésekor mind az eszköz, mind az TK-L24 készülék károsodhat.

#### **Jellemzők:**

Kimeneti teljesítmény: max. 8 W/4 Ω  
Üzemi feszültség: 3,5–4,2 V  
Frekvenciatartomány: 180 Hz – 20 kHz  
S/N arány: 80 dB  
Torzítás: < 1 %  
Audiobemenetek: Bluetooth, microSD/TF kártya, AUX  
Tápellátás: microUSB port (5 V DC/1 A)  
Beépített 3,7 V/1500 mAh akkumulátor

#### **Jellemzők:**

- Bluetooth változat: V4.2, max. hatótávolság: 15 m
- Bluetooth kihangosító
- MP3-lejátszó
- FM-rádió: digitális sztereó FM-rádió, automatikus hangolás, állomások mentése
- Audiobemenetek: sztereó audiobemenet, egyszerű csatlakoztatás számítógéphez, mobiltelefonhoz, táblagéphez stb.
- Megszakadt kapcsolat esetén a készülék tárolja az utóljátszott fájlt

## SI | USB/FM Bluetooth predvajalnik

### NAVODILA IN INFORMACIJE O RAVNANJU Z UPORABLJENO EMBALAŽO

Uporabljeni embalažni material določite na mesto za odlaganje odpadkov, ki ga je določila občina.

### ODSTRANJEVANJE UPORABLJENI ELEKTRIČNIH IN ELEKTRONSKIH NAPRAV



Ta simbol na izdelku ali v pripadajočih dokumentih pomeni, da z izdelkom ni dovoljeno ravnati kot z drugimi gospodinjstskimi odpadki. Za Pravilno odstranitev, obnovo in reciklažo te izdelke oddajte na določena zbirna mesta. Alternativno v nekaterih državah Evropske unije ali v drugih evropskih državah lahko izdelke vrnete lokalnemu prodajalcu ob nakupu ekvivalentnega novega izdelka. S pravilnim odstranjevanjem tega izdelka pomagata ohraniti dragocene naravne vire in preprečujete negativne posledice onesnaževanja okolja in nastajanja nevarnosti za zdravje, do katere lahko pride zaradi neustreznega odstranjevanja izdelka. Podrobnejše informacije lahko dobite pri lokalni mestni upravi ali najbližjem zbirnem mestu. Pri nepravilni odstranitvi te vrste odpadka so v skladu z nacionalnimi predpisi določene kazni.

#### Za poslovne subjekte v državah Evropske unije

Če želite odstraniti električno in elektronsko opremo, zahtevajte potrebne informacije pri svojem prodajalcu ali dobavitelju.

#### Odstranjevanje v drugih državah izven Evropske unije

☞ Ta simbol je veljaven v Evropski uniji. Če želite ta izdelek odstraniti, zahtevajte potrebne informacije o pravilnem načinu odstranitve od lokalnih oblasti ali od svojega prodajalca. Ta izdelek je v skladu z zahtevami direktiv EU o elektromagnetni kompatibilnosti in o električni varnosti. Spremembe besedila, dizajna in tehničnih specifikacij se lahko spreminjajo brez predhodnega opozorila in pridržujemo si pravico do spremembe le-teh.

#### Slika 1 Funkcijske tipke

1. Večfunkcijska tipka – „ON/OFF“, predvajaj, ustavi, sprejem klica, konec klica, avtomatsko iskanje FM radija
2. Sprememba operacijskega načina „MODE“ Bluetooth ->TF -> FM ->AUX

3. Glasnost –
4. Glasnost +
5. Prejšnja
6. Naslednja
7. LED indikator:
  - rdeča – polnjenje
  - modra – indikator predvajanja z mikro SD, USB, AUX vhoda in FM radija
  - modra – BLUETOOTH aktiven
  - utripanje modra – naprava je pripravljena za povezovanje
8. Vgrajen mikrofون

#### Slika 2 Zadnji panel

1. Vhod za vstavitve TF/mikro SD kartice
2. Polnilni mikro USB konektor 5 V DC/500 mA
3. Avdio AUX konektor
4. RESET
5. USB

### NAVODILA ZA UPRAVLJANJE

#### Delovanje z akumulatorjem

Naprava vsebuje vgrajen 1 500 mAh akumulator. Li-Ion 3,7 V akumulator je polnilen in ga je možno ponovno polniti z napetostjo 5 V.

#### Polnjenje akumulatorja

Napravo s pomočjo USB kabla priključite v konektor 5 V DC/500 mA in drugi konec priključite v vmesnik USB ali v USB polnilnik. Čas polnjenja je približno 5 ur. Met polnjenjem bo prižgana rdeča LED. Po popolni napolnitvi akumulatorja bo rdeča LED ugasnila. Če za zunanje istosmerno polnjenje 5 V omrežni napajalnik, priključite priključni kabel v konektor mikro USB 5 V DC/500 mA (istosmerno napajanje). Če naprave niste dlje časa uporabljali, je polnilni akumulator lahko popolnoma izpraznjen in je v stanju „deaktivacije“. To je značajna lastnost vseh polnilnih akumulatorjev. Pri prvem polnjenju akumulatorja (za „aktivacijo“ le-tega) svetujemo, da ga polnite najmanj 5 ur, vendar največ 24 ur.

#### Priključitev k TK-L24 s pomočjo Bluetooth

1. Napravo vklopite s stikalom ON/OFF.
2. Po vklopu je naprava vedno vklopljena v režimu Bluetooth. Prižgana je modra LED dioda in naprava najavi funkcijo: "The

Bluetooth mode". Pripravljenost za povezovanje TK-L24 nakazuje z utripanjem modre LED.

3. Aktivirajte Bluetooth funkcijo na vaši napravi. Izberite funkcijo za iskanje Bluetooth naprav v okolici.
4. Na seznamu dostopnih Bluetooth naprav izberite TK-L24. Naprava bo uspešno povezovanje nakazala s tonom in prižigom modre LED.
5. Lahko začnete s predvajanjem vaših priljubljen glasbenih MP3 datotek, ali predvajati zvok za video. Po povezovanju je s pomočjo TK-L24 možno upravljati tudi vašo napravo (telefon, tablični računalnik itn.). S pomočjo upravljalnih tipk „Naslednja“ in „Prejšnja“ je možno premikati se med sledmi, s tipkama „Vol+“ in „Vol-“ upravljati glasnost in s tipko „Predvajaj/Ustavi“ predvajanje ustaviti.
6. Napravo TK-L24 je možno uporabljati tudi za prostoročno telefoniranje, za sprejem klicev (le v dosegu priključenege povezanega telefona). Pri dohodnem klicu TK-L24 nakaže telefonsko številko kličočega.
  - pritisnite na tipko „ON/OFF“ (1) za sprejem klica.
  - pritisnite na tipko „ON/OFF“ (1) za končanje trenutnega klica.
  - pritisnite na tipko „MODE“ (2) za utišanje zvonjenja.

#### **Opomba:**

Pri prekoračitvi maksimalne obratovalne razdalje med vašo napravo in TK-L24 pride do prekinitve komunikacije in do odklopa naprave. Za ponovno povezovanje napravo približajte bližje TK-L24. Do obnove povezave bo prišlo avtomatsko. Običajna obratovalna razdalja med TK-L24 in Bluetooth napravo je približno 10 m. Pred povezovanjem Bluetooth naprave, prosim, preučite navodila za uporabo naprave, ki jo mislite priključiti. Združljivost med TK-L24 in Bluetooth napravami ni zagotovljena. Kakršnakoli ovira med TK-L24 in Bluetooth napravami dosež in največjo obratovalno razdaljo lahko zniža. Zaradi omejitve možnih motenj TK-L24 ne uporabljajte v bližini drugih elektronskih naprav.

#### **Tip:**

Če se s svojo napravo ne morete z TK-L24 povezati, izbršite v nastavitvi naprave vse shranjene povezane naprave (tudi te, ki jih

trenutno ni v dosegu). Bluetooth izklopite/ Bluetooth vklopite in ponovite iskanje Bluetooth naprav v okolici.

Povezovanje z TK-L24 ne zahteva nobene PIN kode.

#### **Delovanje Radia**

1. V polnilni mikro USB konektor priključite TK-L24 USB kabel, ki služi kot zunanja antena. Druga konca kabla ne priključujte v nobeno drugo napravo, ali v vir napajanja.
2. Napravo vklopite s pritiskom na tipko „ON/OFF“ (1).
3. Po vklopu je naprava vedno vklopljena v načinu BLUETOOTH.
4. Za aktivacijo FM radia pritisnite na kratko na tipko „MODE“ (2). Sprejemnik nakaže „FM MODE“ in prižge se LED.
5. Po preklopu TK-L24 v način FM radia začne avtomatično igrati zadnja izbrana radijska postaja.
6. Za avtomatsko iskanje in shranjevanje vseh postaj v spomin naprave pritisnite na kratko na tipko „ON/OFF“ (1).
7. S pomočjo tipk Vol+/Vol- prilagodite glasnost.
8. Za preklapljanje med shranjenimi radijskimi postajami uporabite tipki „Naslednja/Prejšnja“ (5, 6).

#### **Predvajanje glasbe z USB-ja, mikro SD/TF kartice**

TK-L24 lahko predvaja MP3 datoteke, shranjene na USB ključku, ali na mikro SD kartici.

1. Napravo vklopite s stikalom ON/OFF.
2. Pred vstavitvijo USB ključka v USB konektor preverite, ali ga imate obrnjenega v pravilno stran h kontaktom v USB vhodu. SD/MMC/TF kartico vtaknite ravno, prepričite upogib kartice.
3. TK-L24 nakaže „Play by USB drive“ in začne predvajati MP3 datoteke.
4. S pomočjo tipk „Naslednja/Prejšnja“ (5, 6) je možno brskati med sledmi, s tipkama „Vol+“ in „Vol-“ upravljati glasnost in s tipko „ON/OFF“ (1) predvajanje ustaviti.

#### **Opozorilo:**

Z nepravilno vstavitvijo USB/mikro SD medija lahko poškodujete le-tega, pa tudi TK-L24.

#### **Tehnična specifikacija:**

Izhodna moč: maks. 8 W/4 Ω

Delovna napetost: 3,5–4,2 V

Frekvenčno območje: 180 Hz – 20 kHz



SN razmerje 80 dBA

Izkrivljanje: <1 %

Avdio vhodi: Bluetooth, mikro SD/TF kartica, AUX

Napajanje: mikro USB port 5 V DC/1 A

Vgražen akumulator 3,7 V/1 500 mAh

#### **Lastnosti:**


- Bluetooth različica: V4.2, max. doseg: 15 m
- Bluetooth prostoročno telefoniranje
- MP3 predvajalnik
- FM radio: FM digitalni stereo radio, avtomatsko iskanje, spomin postaj
- Avdio vhodi: stereo avdio vhod, enostavno se priključi na računalnik, mobilni telefon/ tablični računalnik itd.
- Spomin zadnje predvajane datoteke pri prekinitvi povezave

## **RS|HR|BA USB/FM Bluetooth reproduktor**

### **UPUTE I INFORMACIJE O POSTUPANJU SA ISKORIŠTENOM AMBALAŽOM**

Iskorišteni materijal za pakiranje odložite na odlagalište otpada koje je odredila općina.


### **ODLAGANJE ISKORIŠTENIH ELEKTRIČNIH I ELEKTRONIČNIH UREĐAJA**

 Ovaj simbol na proizvodu ili na priloženoj dokumentaciji znači da se iskorišteni električni i elektronički proizvodi ne smiju odlagati zajedno sa kućanskim otpadom. Za njihovo pravilno odlaganje, obnovu i recikliranje, uređaje predajte u utvrđenim otkupnim stanicama. Alternativno, u nekim zemljama Europske unije i drugim europskim zemljama svoje proizvode možete predati lokalnom prodavaču pri kupnji novog ekvivalentnog proizvoda. Pravilnim odlaganjem ovog proizvoda pomoći ćete u očuvanju vrijednih prirodnih resursa i pomoći ćete spriječiti moguće negativne utjecaje na okoliš i ljudsko zdravlje, do kojih bi moglo doći uslijed nepravilnog odlaganja otpada. Daljnje informacije zatražite od lokalnih vlasti ili u najbližem sabirnom mjestu. U slučaju nepravilnog odlaganja ove vrste otpada mogu sukladno nacionalnim propisima biti izrečene kazne.

### **Za poslovne subjekte u zemljama Europske unije**

Zelите li odbaciti električni ili elektronički uređaj, zatražite potrebne informacije od vašeg prodavača ili dobavljača.

### **Odlaganje u drugim zemljama izvan Europske unije**

 Ovaj simbol važi u Europskoj uniji. Zelите li odbaciti ovaj proizvod, zatražite potrebne informacije o pravilnom načinu njegovog odlaganja od lokalnih vlasti ili od svog prodavača. Ovaj proizvod usklađen je sa zahtjevima direktiva EU o elektromagnetskoj kompatibilnosti i električkoj sigurnosti. Tekst, dizajn i tehničke značajke su podložne promjenama bez prethodne najave i zadržavamo pravo njihove izmjene.

### **Sl. 1 Funkcijski gumbi**

1. Višefunkcijski gumb – uključivanje/isključivanje „ON/OFF”, reprodukcija, stanka, primanje poziva, prekid poziva, automatsko traženje FM radijskih postaja
2. Promjena načina rada putem funkcije „MODE” Bluetooth ->TF -> FM ->AUX
3. Glasnoća –
4. Glasnoća +
5. Prethodno
6. Sljedeće
7. LED indikator:
  - crveno – punjenje
  - plavo – indikator za reprodukciju s microSD kartice, USB uređaja, AUX ulaza i FM radija
  - plavo – uključena BLUETOOTH funkcija
  - treperi plavoj boji – uređaj je spreman za uparivanje
8. Ugrađeni mikrofoni

### **Sl. 2 Stražnja ploča**

1. Utor za umetanje TF/microSD kartice
2. MicroUSB priključnica za punjenje od 5 V DC/500 mA
3. Audio AUX priključnica
4. RESET
5. USB

## UPUTE ZA UPOTREBU

### Radi na baterije

Uređaj sadrži ugrađenu bateriju od 1.500 mAh. Litij-ionska baterija od 3,7 V može se puniti pod naponom od 5 V.

### Punjenje baterije

Priključite uređaj u utičnicu od 5 V DC/500 mA pomoću USB priključnice. Drugi kraj priključite u USB sučelje ili USB punjač. Punjenje traje otprilike 5 sati. Tijekom punjenja svijetli crveno LED svjetlo. Kada se baterija napuni do kraja, crveno se LED svjetlo isključuje. Ako želite upotrijebiti mrežni adapter za vanjsko punjenje na DC 5 V, priključite kabel u microUSB priključnicu od 5 V DC/500 mA (izravno mrežno napajanje). Ako uređaj dulje vrijeme niste upotrebljavali, baterija s mogućnošću punjenja može se isprazniti do kraja i postati „neaktivna“. To je uobičajeno za sve baterije s mogućnošću punjenja. Prilikom prvog punjenja baterije (kako biste je aktivirali) preporučujemo punjenje najmanje 5 sati, ali ne više od 24 sata.

### Povezivanje sa TK-L24 putem Bluetooth funkcije

1. Uključite uređaj pritiskanjem prekidača za uključivanje/isključivanje ON/OFF.
2. Nakon uključivanja uređaj je uvijek u načinu rada Bluetooth. Svijetli plavo LED svjetlo i na uređaju se prikazuje poruka: „Način rada Bluetooth“. TK-L24 prikazuje spremnost na uparivanje treperenjem plavog LED svjetla.
3. Uključite Bluetooth na svom uređaju. Odaberite funkciju traženja Bluetooth uređaja u blizini.
4. Odaberite TK-L24 s popisa dostupnih Bluetooth uređaja. Uređaj će označiti uspješno uparivanje zvučnim upozorenjem ili uključivanjem plavog LED indikatora.
5. Nakon toga možete započeti s reprodukcijom omiljenih MP3 glazbenih datoteka ili audiozapisa iz videozapisa. Nakon uparivanja TK-L24 možete upotrijebiti za upravljanje nekim od svojih uređaja (telefonom, tabletom i sl.). Pomoću upravljačkog gumba „Sljedeće“ i „Prethodno“ možete pregledavati zapise, glasnoću možete regulirati putem gumba „Vol+“ i „Vol-“, a stanku/nastavak reprodukcije možete odabrati pomoću gumba „Play/Pause“.
6. TK-L24 možete upotrijebiti i za odgovaranje na telefonske pozive u načinu rada slobodne ruke (isključivo u dometu

povezanog uparenog telefona). Za dolazne pozive TK-L24 prikazuje broj pozivatelja.

- pritisnite „ON/OFF“ (1) za odgovaranje na poziv
- pritisnite „ON/OFF“ (1) za prekid trenutnog poziva
- pritisnite „MODE“ (2) za smanjenje glasnoće melodije zvona

### Napomena:

Ako prekoračite maksimalnu radnu udaljenost između vašeg uređaja i uređaja TK-L24, komunikacija se prekida i raskida se veza s uređajem. Za ponovno uparivanje uređaja približite se uređaju TK-L24. Veza će se automatski ponovno uspostaviti. Uobičajena radna udaljenost između uređaja TK-L24 i Bluetooth uređaja iznosi otprilike 10 m. Prije povezivanja Bluetooth uređaja pročitajte priručnik uređaja koji želite povezati. Kompatibilnost između uređaja TK-L24 i Bluetooth uređaja nije zajamčena. Prepreke između uređaja TK-L24 i Bluetooth uređaja mogu smanjiti domet i maksimalnu radnu udaljenost. Kako biste ograničili potencijalne smetnje, uređaj TK-L24 nemojte upotrebljavati u blizini drugih elektroničkih uređaja.

### Savjet:

Ako ne možete svoj uređaj povezati s uređajem TK-L24, izbrisite sve pohranjene uparene uređaje u postavkama svog uređaja (čak i one koji trenutno nisu u dometu). Uključite/isključite Bluetooth funkciju i ponovno potražite Bluetooth uređaje u blizini. Za povezivanje s uređajem TK-L24 nije vam potreban PIN.

### Upotreba radija

1. Priključite USB kabel koji služi kao vanjska antena u microUSB priključnicu za punjenje na uređaju TK-L24. Nemojte priključivati drugi kraj kabela u neki drugi uređaj ili izvor napajanja.
2. Uključite uređaj pritiskom na „ON/OFF“ (1).
3. Nakon uključivanja uređaj je uvijek u načinu rada Bluetooth.
4. Da biste uključili FM radio, nakratko pritisnite gumb „MODE“ (2). Na prijemniku će se prikazati poruka „FM MODE“ i uključit će se LED svjetlo.
5. Nakon prebacivanja uređaja TK-L24 u način rada FM radio, automatski započinje reprodukcija posljednje odabrane radijske postaje.
6. Za automatsko traženje radijskih postaja i njihovo spremanje u memoriju uređaja nakratko pritisnite gumb „ON/OFF“ (1).

7. Namještanje glasnoće pomoću gumba Vol+/Vol-.
8. Za prebacivanje između pohranjenih radijskih postaja upotrijebite gumb „Sljedeće/Prethodno“ (5, 6).

#### Reprodukcija glazbe s USB uređaja, MicroSD/TF kartice

TK-L24 može reproducirati MP3 datoteke pohranjene na USB uređaju ili microSD kartici.

1. Uključite uređaj pritiskanjem prekidača za uključivanje/isključivanje ON/OFF.
2. Prije priključivanja USB uređaja u USB ulaz provjerite je li USB kabel pravilo okrenut za umetanje u ulaz. SD/MMC/TF kartice umećite ravno kako se ne bi savijale.
3. Na uređaju TK-L24 prikazat će se poruka „Reprodukcija s USB pogona“ i započet će reprodukcija MP3 datoteka.
4. Pomoću gumba „Sljedeće/Prethodno“ (5, 6) možete se prebacivati između zapisa, postavke glasnoće možete namještat i pomoću gumba „Vol+“ i „Vol-“, a reprodukciju možete pauzirati pritiskom na „ON/OFF“ (1).

#### Napomena:

Neppravilno umetanje USB/microSD medija može prouzročiti oštećenje medija i uređaja TK-L24.

#### Specifikacije:

Izlazna snaga: maks. 8 W/4 Ω

Radni napon: 3,5–4,2 V

Raspon frekvencije: 180 Hz – 20 kHz

S/N omjer: 80 dBA

Izobličjenje: <1 %

Audio ulazi: Bluetooth, microSD/TF kartica, AUX

Napajanje: microUSB ulaz od 5 V DC/1 A

Ugrađena baterija od 3,7 V/1.500 mAh

#### Svojstva:

- Bluetooth verzija: V4.2, maks. domet: 15 m
- Bluetooth za telefoniranje u načinu rada slobodne ruke
- MP3 reproduktor
- FM radio: FM digitalni stereo radio, automatsko traženje radijskih postaja, memoriranje postaja

- Audio ulazi: stereo audio ulaz, jednostavno povezivanje s osobnim računalom, mobilnim telefonom/tabletom itd.
- Memoriranje posljednje reproducirane datoteke u slučaju prekida veze

## DE | USB/FM Bluetooth-Spieler

### ANWEISUNGEN UND INFORMATIONEN ÜBER DIE

#### BEHANDLUNG GEBRAUCHTER VERPACKUNGEN

Das gebrauchte Verpackungsmaterial an der durch die Gemeinde als Abfallablageplatz bestimmten Stelle ablegen.

### ENTSORGUNG VON GEBRAUCHTEN ELEKTRISCHEN UND

#### ELEKTRONISCHEN EINRICHTUNGEN



Dieses auf den Produkten oder in den Begleitdokumenten stehende Symbol bedeutet, dass gebrauchte elektrische und elektronische Produkte nicht dem üblichen Kommunalabfall

■ hinzugefügt werden dürfen. Zur korrekten Entsorgung, Wiederherstellung und zum Recycling sind diese Produkte den bestimmten Sammelstellen zu übergeben. Alternativ können Ihre Produkte in manchen Ländern der Europäischen Union oder in anderen europäischen Ländern bei ihrem oder einem naheliegenden Verkäufer bei dem Einkauf eines äquivalenten neuen Produkts abgegeben werden. Durch die korrekte Entsorgung dieses Produkts helfen Sie wertvolle Naturquellen aufrechtzuerhalten und verhelfen der Vorbeugung der potentiellen Negativauswirkungen auf die Umwelt und die menschliche Gesundheit, was die Konsequenzen einer unkorrekten Abfallentsorgung sein können. Weitere Einzelheiten sind im örtlich zuständigen Amt oder in der nächsten Sammelstelle einzuholen. Bei einer gesetzwidrigen und unsachgemäßen Entsorgung dieser Abfallsorte können im Einklang mit den jeweiligen Nationalvorschriften Strafen auferlegt werden.

### Für Unternehmenssubjekte in den Ländern der Europäischen Union

Wenn Sie elektrische und elektronische Einrichtungen entsorgen wollen, fordern Sie erforderliche Informationen von Ihrem Verkäufer oder Lieferanten.

## Entsorgung in sonstigen Ländern außerhalb der Europäischen Union

**CE** Dieses Symbol ist innerhalb der Europäischen Union gültig. Wenn sie dieses Produkt entsorgen wollen, holen Sie erforderliche Informationen über die korrekte Entsorgungsart in örtlichen Behörden oder bei Ihrem Verkäufer ein. Dieses Produkt entspricht den Anforderungen der EU-Richtlinien betreffend die elektromagnetische Kompatibilität und die elektrische Sicherheit. Änderungen im Text, Design und in den technischen Spezifikationen können ohne vorherige Warnung eintreten und wir behalten uns vor, sie im Bedarfsfall durchzuführen.

### Abb. 1 Funktionstasten

1. Multifunktionstaste – „ON/OFF“, Wiedergabe, Pause, Anruf annehmen, Anruf beenden, automatisches Einstellen des FM-Radios
2. Betriebsmodus ändern: „MODE“ Bluetooth -> TF -> FM -> AUX
3. Lautstärke –
4. Lautstärke +
5. Zurück
6. Weiter
7. LED-Anzeige:
  - rot – Laden
  - grün – Anzeige der Wiedergabe von der microSD, vom USB-, AUX-Eingang und vom FM-Radio
  - blau – BLUETOOTH aktiv
  - Grünes und blaues Wechsellicht – das Gerät ist zum Verbinden bereit
8. Integriertes Mikrophon

### Abb. 2 Heckpaneel

1. Steckplatz für TF-/microSD-Karte
2. microUSB-Ladestecker 5 V DC/500 mA
3. Audio-AUX-Stecker
4. RESET
5. USB-Stecker

## BEDIENUNGSHINWEISE

### Batteriebetrieb

Das Gerät enthält eine integrierte 1 500 mAh-Batterie. Die 3,7 V Li-Ion-Batterie ist wiederaufladbar und kann mit einer Spannung von 5V nachgeladen werden.

### Batterie laden

Verbinden Sie das Gerät mittels eines USB-Kabels über die 5V DC/500 mA Buchse mit einer USB-Schnittstelle oder einem USB-Ladegerät. Die Ladezeit beträgt ungefähr 5 Stunden. Während des Ladevorgangs leuchtet die rote LED. Nachdem die Batterie geladen wurde, erlischt die LED. Falls Sie ein 5V-Netzteil zum Laden verwenden wollen, schließen Sie das Anschlusskabel an die microUSB-Buchse 5 V DC/500 mA (Gleichstromspeisung) an. Wurde das Gerät über eine längere Zeit nicht verwendet, kann die wiederaufladbare Batterie völlig entladen sein und sich im „Deaktivierungsmodus“ befinden. Dies ist eine charakteristische Eigenschaft aller wiederaufladbarer Batterie. Beim erstmaligen Laden der Batterie (zur „Aktivierung“) empfehlen wir diese mindestens 5 Stunden, höchstens jedoch 24 Stunden lang nachzuladen.

### Verbindung mit TK-L24 über Bluetooth

1. Schalten Sie das Gerät mit der ON/OFF-Taste ein.
2. Beim Einschalten wird das Gerät immer im Bluetooth-Modus eingeschaltet. Die blaue LED leuchtet und das Gerät zeigt die Funktion an: "The Bluetooth mode". Die Bereitschaft zum Verbinden wird von TK-L24 durch das Blinken der blauen LED angezeigt.
3. Aktivieren Sie die Bluetooth-Funktion in Ihrem Gerät. Wählen Sie die Suchfunktion um Bluetooth-Geräte in der Umgebung zu suchen.
4. Wählen Sie TK-L24 aus der Liste der verfügbaren Bluetooth-Geräte aus. Durch einen Signalton und das Aufleuchten der blauen LED zeigt das Gerät die erfolgreiche Verbindung an.
5. Nun können Sie Ihre Lieblings-MP3-Dateien überspielen oder den Ton zum Video übertragen. Nach der Verbindung kann auch Ihr Gerät (Telefon, Tablet-PC u.ä.) über TK-L24 bedient werden. Mit den Bedientasten „Weiter“ und „Zurück“ kann zwischen Titeln gewechselt werden, mit den Tasten „Vol+“ und „Vol-“ wird

die Lautstärke eingestellt und mit „Wiedergabe/Pause“ kann die Wiedergabe gestoppt werden.

- Das Gerät TK-L24 kann ebenfalls als Freisprechanlage zum Empfang von Telefonanrufen betrieben werden (nur in der Reichweite des angeschlossenen Telefongeräts). Beim eingehenden Anruf meldet TK-L24 die Telefonnummer des Anrufenden.
  - Die Taste „ON/OFF“ (1) betätigen um den Anruf zu beantworten;
  - Die Taste „ON/OFF“ (1) betätigen um den laufenden Anruf zu beenden.
  - Die Taste „MODE“ (2) betätigen um den Rufton stummzuschalten.

#### **Anmerkung:**

Bei Überschreitung des maximalen Betriebsabstands zwischen Ihrem Gerät und TK-L24 wird die Kommunikation unterbrochen und die Anlage entkoppelt. Um die Geräte erneut zu verbinden, bringen Sie das Gerät näher zu TK-L24. Die Verbindung wird automatisch wieder hergestellt. Der gewöhnliche Betriebsabstand zwischen TK-L24 beträgt rund 10 m. Lesen Sie bitte vor dem Anschluss des Bluetooth-Geräts die Bedienungsanleitung des anzuschließenden Geräts. Die gegenseitige Kompatibilität zwischen TK-L24 und Bluetooth-Geräten wird nicht garantiert. Jedes Hindernis zwischen TK-L24 und dem Bluetooth-Gerät kann die Reichweite und den Betriebsabstand reduzieren. Um mögliche Störungen zu verhindern, sollte TK-L24 nicht in der Nähe weiterer elektronischer Geräte betrieben werden.

#### **Tipp:**

Sollten Sie Ihr Gerät mit TK-L24 nicht verbinden können, löschen Sie alle gespeicherte gepaarte Geräte (auch solche, die nicht aktuell in der Reichweite sind). Schalten Sie Bluetooth aus und wieder ein und wiederholen Sie die Suche von Bluetooth-Geräten in der Umgebung. Beim Verbinden mit TK-L24 wird kein PIN-Code gefordert.

#### **Radiobetrieb**

- Schließen Sie das USB-Kabel, welches als externe Antenne dient, in die microUSB-Ladebuchse des Geräts TK-L24 an. Das andere Ende des Kabels mit keinem anderen Gerät oder einem Netzadapter verbinden.

- Schalten Sie das Gerät mit der „ON/OFF“-Taste (1) ein.
- Beim Einschalten wird das Gerät immer im BLUETOOTH-Modus eingeschaltet.
- Zur Aktivierung des FM-Radios die „MODE“-Taste (2) kurz betätigen. Der Empfänger meldet „FM MODE“ und die LED leuchtet auf.
- Wird TK-L24 in den FM-Radio-Modus umgeschaltet, wird der zuletzt gewählte Radiosender automatisch eingeschaltet.
- Zum automatischen Einstellen und Speichern aller Sender in den Gerätespeicher ist die Taste „ON/OFF“ (1) kurz zu betätigen.
- Mit Vol+/ Vol- Tasten wird die Lautstärke eingestellt.
- Zum Umschalten zwischen gespeicherten Radiosendern sind die Tasten „Weiter/Zurück“ (5, 6) zu verwenden.

#### **Musikwiedergabe von USB, microSD-/TF-Karte**

TK-L24 ist instande MP3-Dateien von einem USB-Speicher oder einer microSD-Karte zu wiedergeben.

- Schalten Sie das Gerät mit der ON/OFF-Taste ein.
- Bevor das USB-Gerät in die USB-Buchse eingesteckt wird, vergewissern Sie sich, dass seine Orientierung mit den Kontakten im USB-Port übereinstimmt. Die SD-/MMC-/TF-Karte ist gerade einzuschieben, das Durchbiegen der Karte ist zu vermeiden.
- TK-L24 meldet „Play by USB drive“ und startet die Wiedergabe von MP3-Dateien.
- Mit den Tasten „Weiter/Zurück“ (5, 6) kann zwischen Titeln gewechselt werden, mit den Tasten „Vol+“ und „Vol-“ wird die Lautstärke eingestellt und mit der Taste „ON/OFF“ (1) kann die Wiedergabe gestoppt werden.

#### **Hinweise:**

Durch ein falsch eingestecktes USB/microUSB-Medium kann sowohl das Medium als auch das Gerät TK-L24 beschädigt werden.

#### **Technische Spezifikation:**

Ausgangsleistung: max. 8 W/4 Ω

Arbeitsspannung: 3,5–4,2 V

Frequenzbereich: 180 Hz – 20 kHz

Abstand S/N: 80 dBA

Verzerrung: <1 %

Audio-Eingänge: Bluetooth, microSD-/TF-Karte, AUX

Versorgung: microUSB-Port 5 V DC/1 A  
Integrierte Batterie 3,7 V/1 500 mAh

#### **Eigenschaften:**

- Bluetooth-Version: V4.2, max. Reichweite: 15 m
- Bluetooth-Freisprechanlage
- MP3-Spieler
- FM-Radio: Digitales FM-Stereoradio, automatisches Tuning, Senderspeicher
- Audio-Eingänge: Stereo-Audioeingang, an einen PC, Handy/ Tablet usw. einfach anschließbar.
- Speicher der bei einer Verbindungsunterbrechung zuletzt wiedergegebenen Datei

## UA | USB/FM Bluetooth плеер

### **ВКАЗІВКИ ТА ІНФОРМАЦІЯ З УТИЛІЗАЦІЄЮ ВИКОРИСТАНОЇ УПАКОВКИ**

Використаній пакувальний матеріал здайте у призначене місце, призначене для утилізації відходів, у місці вашого проживання.

### **ЛІКВІДАЦІЯ ВИКОРИСТАНИХ ЕЛЕКТРИЧНИХ ТА ЕЛЕКТРОННИХ ОБЛАДНАНЬ**

 Цей символ на виробі або супровідній документації означає, що використані електричні та електронні вироби не можна викидати разом зі звичайним побутовим сміттям. Для належної утилізації, оновлення і переробки ці вироби здайте у призначені для цього місця. Крім того, в деяких країнах Європейського Союзу та інших європейських країнах, ви можете повернути свої вироби місцевий магазин, у якому хочете придбати еквівалентний новий виріб. Правильна утилізація даного продукту допоможе зберегти цінні природні ресурси і запобігти можливим негативним наслідкам для навколишнього середовища та здоров'я людини, які можуть виникнути в результаті неправильної утилізації відходів. Для більш докладної інформації, будь ласка, зв'яжіться з місцевими органами або до найближчого місця приймання відходів. При неправильній утилізації таких видів відходів, відповідно до законів країни, може бути призначений штраф.

### **Для суб'єктів підприємницької діяльності в Європейському Союзі**

Якщо хочете здати для утилізації електричного або електронного устаткування, запросіть необхідну інформацію у свого продавця або постачальника.

### **Утилізація в інших країнах за межами Європейського Союзу**

**Є** Якщо хочете цей виріб здати для утилізації, запросіть необхідну інформацію про правильну утилізацію місцеві органи або у магазині де ви його придбали.

Цей виріб відповідно до вимог директив ЄС щодо електромагнітної сумісності та безпеки електричних обладнань. Зміни в тексті, дизайн і технічні характеристики можуть бути змінені без попереднього повідомлення, і ми залишаємо за собою право змінювати їх.

#### **Мал. 1 Робочі кнопки**

1. Багатофункціональна кнопка – „ON/OFF“, грати, пауза, відповіді на виклик, закінчити розмову, автоматичне налаштування FM радіо
2. Зміна режиму роботи „MODE“ Bluetooth ->TF -> FM ->AUX
3. Гучність –
4. Гучність +
5. Попередні
6. Послідуочі
7. Світложодний індикатор:
  - червона – зарядка
  - синя – індикатор програвання з мікроSD, USB, AUX входу і FM радіо
  - синя – активне BLUETOOTH
  - миготіння синьої – пристрій підготовлений для сполучення
8. Вбудований мікрофон

#### **Мал. 2 Задня сторона**

1. Слот для вставки картки TF / Micro SD
2. Зарядне мікро USB роз'єм 5 В C/500 мА
3. Audio AUX конектор
4. RESET
5. USB

## ІНСТРУКЦІЯ ПО ЕКСПЛУАТАЦІЇ

### Режим роботи від батареєки

Пристрій містить вбудовану 1 500 мАг батареєку. Li-Ion 3,7 В батареєка є зарядна і її можливо заряджати напругою 5 В.

### Зарядки батареєки

Підключіть пристрій за допомогою кабелю USB до роз'єму 5 В постійного струму / 500 мА, а інший кінець підключіть до порту USB або USB зарядного пристрою. Час зарядки становить близько 5 годин. Під час зарядки батареєки буде світитися червоний світлодіод. Після того як батареєка повністю буде заряджена червоний світлодіод згасне. Якщо бажаєте використовувати для зовнішнього постійного струму мережевий адаптер 5В, підключіть кабель живлення до мікро роз'єму USB 5 В постійного струму / 500 мА (постійний струм). Якщо пристроєм не користуєтесь довгий час, зарядна батареєка може бути повністю розряжена і знаходитися у стані "деактивації". Це характерно для всіх зарядних батареєок. При першій зарядці (для її «активації») рекомендується батареєку заряджати не менше п'яти годин, але не більше ніж за 24 години.

### Підключення до TK-L24 за допомогою Bluetooth

1. Увімкніть пристрій вмикачем ON/OFF.
2. Після вклучення пристрою він завжди знаходиться в режимі Bluetooth. Світиться синій світлодіод і пристрій повідомить функцію: "The Bluetooth mode". Готовність для спарування повідомить TK-L24 миготінням синього світлодіода.
3. Активуйте Bluetooth функцію у вашому пристрої. Виберіть функцію для розшуку навколишніх Bluetooth пристроїв.
4. Виберіть TK-L24 зі списку доступних Bluetooth пристроїв. Пристрій оголошує про успішне спарування тоном і засвіченням синього світлодіода.
5. Можете розпочати програвати свої улюблені музичні файли MP3, або передавати звук на відео. Після спарування, за допомогою TK-L24 ви можете керувати вашим пристроєм (телефон, планшет і т.д.). За допомогою кнопок управління "Наступне" і "Попереднє", можливо переміщатися між кнопками "Vol +" і "Vol-" для керування гучністю і кнопкою "Програти / Пауза », призупинити програвання.

6. Пристроєм TK-L24 також можливо користуватися як handsfree для прийняття телефонних розмов (тільки в діапазоні спареного підключеного телефонного пристрою). При надходженні дзвінка TK-L24 повідомляє номер телефону абонента.
  - Натисніть кнопку "ON / OFF" (1) для закінчення телефонної розмови.
  - Натисніть кнопку "ON / OFF" (1) для призупинення поточного виклику.
  - Натисніть кнопку "MODE" (2), для приглушення дзвінка.

### Примітка:

Перевищення максимально допустимої відстані між Вашим пристроєм і TK-L24 перерветься розмова та пристроєм відключиться. Для повторного спарування пристрій приблизьте ближче до TK-L24. Повторне оновлення відбувається автоматично. Нормальна робоча відстань між TK-L24 і пристроєм Bluetooth становить приблизно 10 метрів. Перед підключенням пристрою Bluetooth, будь ласка, прочитайте інструкцію для експлуатації підключеного пристрою. Взаємна сумісність між пристроями TK-L24 і Bluetooth не гарантовано. Будь-яка перешкода між пристроями TK-L24 і Bluetooth може зменшити діапазон і максимальну робочу відстань. Через обмеженість можливих перешкод не користуйтеся пристроєм TK-L24 в безпосередній близькості від інших електронних пристроїв.

### Підказка:

Якщо ви не можете підключити свій пристрій до TK-L24, видаліть в налаштуванні пристрою всі підключені пристрої (навіть ті, які не є в даний час в діапазоні). Вимкніть Bluetooth / Bluetooth ввімкніть і повторіть пошук пристроїв Bluetooth в безпосередній близькості.

Для підключення до TK-L24 не потрібний жодний PIN-код.

### Робота радіо

1. Підключіть до зарядного пристрою мікро USB роз'єму TK-L24 USB кабель, який служить в якості зовнішньої антени. Інший кінець кабелю не підключайте до жодного іншого пристрою або до джерела живлення.
2. Увімкніть пристрій, натиснувши кнопку "ON/OFF" (1).

- Після включення пристрій завжди знаходиться в режимі BLUETOOTH.
- Для того, щоб активувати FM-радіо, коротко натисніть на кнопку "MODE" (2). Приймач повідомить "FM MODE" і засвітиться світлодіод.
- Після перемикання TK-L24 в режим FM, радіо автоматично починає грати останню вибрану радіостанцію.
- Для автоматичної настройки та збереження всіх станцій в пам'яті, коротко натисніть кнопку "ON/OFF" (1).
- За допомогою кнопок Vol + / Vol налаштуйте гучність.
- Для перемикання між збереженою радіостанціями, використовуйте кнопки "Наступний / Попередній" (5, 6).

#### Програвання музики з USB, мікроSD / TF карти

TK-L24 здібний відтворювати MP3-файли, збережені на пристрої USB, або на карті пам'яті МікроSD.

- Увімкніть пристрій вимикачем ON / OFF.
- Перед тим як вставити пристрій USB в роз'єм USB, переконайтеся, чи має його повернений правильною стороною до контактів в USB-порту. SD/MMC / TF карту прямо засуньте та будьте обережні, щоб карту не прогнати.
- TK-L24 повідомляє "Play по USB-диск" і почне програвати MP3-файли.
- За допомогою кнопок "Наступний / Попередній" (5, 6) можливо переміщатися між кроками, кнопки "Vol +" і "Vol-" регулювати гучність і кнопками "ON / OFF" (1), призупинити програвання.

#### Увага:

Неправильним вставленням USB/мікроSD медіа можете пошкодити не тільки самотню медіа, але також і TK-L24.

#### Технічна специфікація:

Виходна потужність: макс. 8 W/4 Ω

Робоча напруга: 3,5–4,2 В

Діапазон коливання частоти: 180 Гц–20 кГц

Відношення С / Ш: 80 дБ

Спотворення: <1%

Аудіо входи: Bluetooth, МікроSD / TF карта, AUX

Джерело живлення: МікроUSB порт 5 В постійного струму / 1 А

Вбудована батарея 3,7 В/1 500 мАг

#### Властивості:


- Bluetooth версія: V4.2, макс. досяжність: 15 м
- Bluetooth handsfree
- MP3 -плеєр
- FM радіо: FM FM цифрове стерео радіо, автоматичне налаштування, пам'ять радіостанцій
- Аудіо входи: стерео аудіо вхід, легко підключається до ПК, мобільного телефону / планшету і т.д.
- Пам'ять в останнє програного файлу при перерві зв'язку.

## RO | USB/FM Bluetooth player

### INDICAȚII ȘI INFORMAȚII PRIVIND TRATAREA AMBALAJULUI FOLOSIT

Ambalajul folosit îl depuneți la locul stabilit pentru depozitarea deșeurilor.

### LICHIDAREA APARATELOR ELECTRICE ȘI ELECTRONICE UZATE

 Acest simbol pe produse ori documente însoțitoare înseamnă, că este interzisă depunerea produselor electrice și electronice uzate la deșeurii menajere. În vederea lichidării, re-

condiționării și reciclării corecte predați aceste produse la bazele de colectare stabilite. Alternativ, în unele țări ale Uniunii Europene sau în alte țări europene, puteți să returnați produsele dumneavoastră la vânzătorul local la cumpărarea unui produs echivalent nou. Prin lichidarea corectă a acestui produs puteți contribui la conservarea resurselor naturale valoroase și la prevenirea unor eventuale impacte negative asupra mediului ambiant și sănătății umane, care ar putea fi rezultatul unei lichidări incorecte a deșeurilor. Alte amănunte solicitați de la organele locale ori baza de colectarea cea mai apropiată. Pentru lichidarea incorectă a acestui tip de deșeurii pot fi percepute amenzi în conformitate cu reglementările naționale.

### Pentru agenții economici din țările Uniunii Europene

Dacă doriți să lichidați aparate electrice și electronice, solicitați informațiile necesare de la vânzătorul ori furnizorul dumneavoastră.



## Lichidarea în celelalte state în afara Uniunii Europene

**CE** Acest simbol este valabil în Uniunea Europeană. Dacă doriți să lichidați produsul, solicitați informațiile necesare privind modul corect de lichidare de la organele locale ori vânzătorul dumneavoastră. Acest produs este în conformitate cu directivele UE privind compatibilitatea electromagnetică și siguranța electrică. Modificările textului, designului și specificațiilor tehnice pot fi efectuate fără avertizare prealabilă și ne rezervăm dreptul la modificarea lor.

### Fig. 1 Butoane funcționale

1. Buton multifuncțional – „ON/OFF”, reproducere, pauză, receptarea convorbirii, încheierea convorbirii, reglarea automată radio FM
2. Modificarea modului de operare „MODE” Bluetooth ->TF ->FM ->AUX
3. Volum –
4. Volum +
5. Precedent
6. Următor
7. Indicator LED:
  - roșu – încărcare
  - albastru – indicatorul reprimării din intrarea microSD, USB, AUX și radio FM
  - albastru – BLUETOOTH activ
  - clipire alternativ verde și albastru – dispozitivul este pregătit pentru asociere
8. Microfon integrat

### Fig. 2 Panou spate

1. Slot pentru introducerea cardului TF/microSD
2. Conector microUSB de încărcare 5 V DC/500 mA
3. Conector audio AUX
4. RESET
5. USB

## INDICAȚII ȘI COMANDA

### Funcționarea pe baterii

Dispozitivul conține baterie 1 500 mAh încorporată. Bateria Li-Ion 3,7 V este reîncărcabilă și se poate încărca în mod repetat la tensiunea de 5 V.

### Încărcarea bateriei

Conectați aparatul cu ajutorul cablului USB la conectorul 5 V DC/500 mA iar al doilea capăt îl conectați la interfața USB ori în încărcătorul USB. Perioada de încărcare este de aproximativ 5 ore. În timpul încărcării bateriei va lumina dioda LED roșie. După încărcarea deplină dioda LED roșie se va stinge.

Dacă doriți să folosiți pentru încărcare externă cu curent continuu adaptorul de rețea de 5V, conectați cablul de conectare la conectorul microUSB 5 V DC/500 mA (alimentare cu curent continuu).

Dacă nu ați folosit mai îndelungat aparatul, bateria reîncărcabilă poate fi complet descărcată și poate fi în stare de „dezactivare”. Aceasta este o însușire caracteristică a tuturor bateriilor reîncărcabile. La prima încărcare a bateriei (pentru „activarea acesteia”) recomandăm încărcarea timp de cel puțin 5 ore, dar cel mult 24 de ore.

### Conectarea la TK-L24 cu ajutorul Bluetooth

1. Porniți aparatul cu întrerupătorul ON/OFF.
2. După pornire aparatul este întotdeauna în modul Bluetooth. Luminează dioda LED albastră și aparatul anunță funcția: “The Bluetooth mode”. Pregătirea pentru asociere este indicată de TK-L24 prin clipirea LED-ului albastru.
3. Activați funcția Bluetooth pe dispozitivul dumneavoastră. Selectați funcția pentru detectarea dispozitivelor Bluetooth din apropiere.
4. Selectați TK-L24 din tabelul dispozitivelor Bluetooth accesibile. Dispozitivul anunță sonor și prin aprinderea LED-ului albastru asocierea cu succes.
5. Puteți începe reproducerea fișierelor muzicale MP3 preferate, sau să transferați sunetul la video. După asociere se poate comanda, de asemenea, dispozitivul dumneavoastră cu ajutorul TK-L24 (telefon, tabletă etc.). Cu ajutorul butoanelor de comandă „Următor” și „Precedent” se poate naviga printre

- piese, cu butoanele „Vol+” și „Vol-”, se poate regla volumul și cu butonul „Reproducere/Oprire” opriți reproducerea.
- Dispozitivul TK-L24 poate funcționa, de asemenea, ca handsfree pentru receptarea convorbirilor telefonice (doar pe raza aparatului telefonic conectat și asociat). La convorbirea receptată TK-L24 anunță numărul de telefon al apelantului.
    - apăsați butonul „ON/OFF” (1) pentru receptarea convorbirii;
    - apăsați butonul „ON/OFF” (1) pentru întreruperea convorbirii.
    - apăsați butonul „MODE” (2) pentru reducerea sunetului.

#### **Mențiuni:**

În cazul depășirii distanței de funcționare maxime dintre dispozitivul dumneavoastră și TK-L24 intervine întreruperea comunicării și deconectarea dispozitivului. Pentru reînnoirea asocierii apropiați dispozitivul de TK-L24. Conexiunea va fi reînnoită automat. Distanța de funcționare normală dintre TK-L24 și dispozitivul Bluetooth este de aproximativ 10 m. Înaintea conectării dispozitivului Bluetooth vă rog să citiți cu atenție instrucțiunile de utilizare a dispozitivului conectat. Compatibilitatea reciprocă între TK-L24 și dispozitivul Bluetooth nu este garantată. Orice obstacol între TK-L24 și dispozitivul Bluetooth poate să reducă raza de acțiune și distanța de funcționare maximă. Pentru reducerea interferenței posibile nu utilizați TK-L24 în apropierea altor dispozitive electronice.

#### **Tip:**

Dacă nu puteți să vă conectați cu dispozitivul dumneavoastră la TK-L24, ștergeți în setarea dispozitivului toate dispozitivele asociate salvate (și acelea, care nu sunt actualmente disponibile). Opriți Bluetooth/porniți Bluetooth și repetați detectarea dispozitivelor Bluetooth din apropiere.

Conectarea la TK-L24 nu necesită niciun PIN.

#### **Funcționarea Radioului**

- Conectați la conectorul de încărcare microUSB a TK-L24 USB cablul, care servește ca antenă externă. Al doilea capăt al cablului nu îl conectați la niciun alt dispozitiv, nici în sursa de alimentare.
- Porniți aparatul cu butonul „ON/OFF” (1).
- După pornire aparatul este întotdeauna în modul BLUETOOTH.

- Pentru a activa radio FM apăsați scurt butonul „MODE” (2). Receptorul anunță „FM MODE” și se aprinde LED-ul.
- După comutarea TK-L24 în modul radio FM începe să reproducă automat ultimul post de radio de selectat.
- Pentru reglarea automată și salvarea tuturor posturilor în memoria dispozitivului apăsați scurt butonul „ON/OFF” (1).
- Cu ajutorul butoanelor Vol+/ Vol- reglați volumul.
- Pentru comutarea între posturile de radio salvate folosiți butoanele „Următor/Precedent” (5, 6).

#### **Reproducerea muzicii din USB, card microSD/TF**

TK-L24 este capabil să reproducă fișiere MP3 stocate pe dispozitivul USB, sau pe cardul microSD.

- Porniți aparatul cu întrerupătorul ON/OFF.
- Înainte de introducerea dispozitivului USB în conectorul USB asigurați-vă că, acesta este în poziție corectă față de contactele din portul USB. Cardul SD/MMC/TF îl introduceți drept, evitați îndoirea cardului.
- TK-L24 anunță „Play by USB drive” și începe să reproducă fișierele MP3.
- Cu ajutorul butoanelor „Următor/Precedent” (5, 6) se poate naviga printre piese, cu butoanele „Vol+” și „Vol-” se poate regla volumul și cu butonul „ON/OFF” (1) opriți reproducerea.

#### **Avertizare:**

Prin introducerea incorectă a mediului de stocare USB/microSD puteți deteriora atât mediul în sine, cât și TK-L24.

#### **Specificații tehnice:**

Putere ieșire: max. 8 W/4 Ω

Tensiune de funcționare: 3,5–4,2 V

Gama de frecvențe: 180 Hz – 20 kHz

Spațiere S/N: 80 dB

Denaturare: <1 %

Intrări audio: Bluetooth, card microSD/TF, AUX

Alimentarea: port microUSB 5 V DC/1 A

Baterie integrată 3,7 V/1 500 mAh

#### **Caracteristici:**

- Versiune bluetooth: V4.2, raza max.: 15 m
- Bluetooth handsfree

- Player MP3
- Radio FM: radio FM digital stereo, reglrele automatā, memoria stažilior
- Intrāri audio: intrare audio stereo, de conectat simplu la PC, telefon mobil/tabletā etc.
- Memoria fišerului ultim reprodus la intreruperea conexiunii

## LT | USB/FM Bluetooth grotuvas

### INFORMACIJA IR NURODYMAI DĒL PAKUOČIŲ ATLIEKŲ

#### ŠALINIMO

Panaudotą pakuotę atiduokite į jūsų vietovės atliekų surinkimo punktą.

#### ELEKTROS IR ELEKTRONINĖS ĮRANGOS ATLIEKŲ ŠALINIMAS



Šis ant gaminių ir pridėdamuose dokumentuose pateiktas simbolis reiškia, kad elektros ir elektroninės įrangos atliekų negalima išmesti kartu su buitinėmis atliekomis. Kad tokie produktai būtų tinkamai perdirbti, išmeskite juos tam skirtuose atliekų surinkimo punktuose. Taip pat kai kuriose ES ir Europos šalyse pasenusius ir nebenaudojamus prietaisus galite atiduoti pardavėjui, jeigu perkate tokį patį naują gaminį. Tinkamai utilizuodami šį gaminį prisidėsite prie gamtinių išteklių išsaugojimo ir užkirsite kelią galimam neigiamam poveikiui aplinkai ir žmonių sveikatai dėl netinkamo atliekų šalinimo. Išsamesnės informacijos teiraukitės savivaldybėje arba artimiausiame atliekų surinkimo punkte. Netinkamai utilizavę šio tipo atliekas galite būti nubausti pagal galiojančius nacionalinius teisės aktus.

#### Europos Sąjungos juridiniams asmenims

Išsamesnės informacijos apie elektros ir elektroninių prietaisų atliekų šalinimą teiraukitės pardavėjo arba tiekėjo.

#### Šalinimas kitose, ne Europos Sąjungos šalyse narėse

Šis simbolis galioje Europos Sąjungoje. Išsamesnės informacijos, kaip tinkamai šalinti tokio tipo produktų atliekas, teiraukitės vietos savivaldybės arba pardavėjo. Šis produktas atitinka ES reqlamentus dėl elektromagnetinio suderinamumo ir elektros saugos. Pasiliekkame teisę be išankstinio įspėjimo keisti tekstą, konstrukciją ir techninius duomenis.

„Emos spol. s.r.o.“ pareiškia, kad TK-L24 atitinka direktyvos 2014/53/EB pagrindinius reikalavimus ir kitas nuostatas.

Šį prietaisą galima laisvai naudoti ES. Atitikties deklaracija yra instrukcijos dalis, ją taip pat galima rasti internete adresu <http://shop.emos.cz/download-centrum/>.

Produktą galima naudoti pagal bendrą licenciją Nr. VO-R/12/09.2010-12

#### 1 pav. Funkciniai mygtukai

1. Daugiafunkcis mygtukas – „Įjungta / išjungta“, groti, pristabdyti, skambinti, baigti skambutį, automatinis FM radijo reguliavimas
2. Režimo keitimas naudojant „REŽIMAS“ Bluetooth-> TF-> FM-> AUX
3. Garso stiprumas –
4. Garso stiprumas +
5. Ankstesnis
6. Kitas
7. LED indikatorius:
  - raudona – įkrovimas
  - mėlyna – groja iš micro SD, USB, AUX įvesties ir FM radijo
  - mėlyna – aktyvus Bluetooth
  - mėlyna mirksi pakaitomis – įrenginys paruoštas susieti
8. Integuotas mikrofonas

#### 2 pav. Užpakalinis skydelis

1. Vieta įdėti TF / micro SD kortelę
2. Įkrovimo jungtis micro USB 5 V DC/500 mA
3. Garso AUX jungtis
4. RESET
5. USB

### NAUDOJIMO INSTRUKCIJOS

#### Maitinamas baterijomis

Prietaise yra integruota 1 500 mAh baterija 3,7 V ličio jonų baterija yra įkraunama ir gali būti įkrauta kelis kartus esant 5 V įtampai.

#### Baterijos įkrovimas

Prijunkite prietaisą prie 5 V DC/500 mA lizdo naudodami USB jungtį. Prijunkite kitą galą prie USB sąrašos arba USB įkroviklio. Įkrovimo laikas trunka apie 5 valandas. Įkrovimo metu LED indikatorius švies raudonai. Kai baterija bus visiškai įkrauta, raudona lemputė išsijungs.

Jei norite naudoti tinklo adapterį išoriniam DC 5V įkrovimui, prijunkite laidą prie micro USB 5 V DC/500 mA jungties (nuolatinės srovės elektros energijos tiekimo).

Jei jūs nenaudojote prietaiso ilgesnį laiką, baterija gali būti visiškai išsikrovusi ir gali būti „neaktyvi“. Tai būdinga visoms įkraunamoms baterijoms. Pirmą kartą rekomenduojame krauti („suaktyvinti“) bateriją ne mažiau kaip 5 valandas, bet ne ilgiau kaip 24 valandas.

### **Prisijungimas prie TK-L24 Bluetooth ryšiu**

1. Įjunkite įrenginį paspausdami „Įjungta / Išjungta“ jungiklį.
2. Po įjungimo prietaisas visada yra Bluetooth režime. LED indikatorius šviečia mėlynai ir rodomas pranešimas: „Bluetooth režimas“. TK-L24 yra paruoštas susieti, kai LED indikatorius mirksi mėlynai.
3. Įjunkite Bluetooth įrenginyje. Pasirinkite funkciją ieškoti netoliese esančių Bluetooth įrenginių.
4. Pasirinkite TK-L24 iš pasiekiamų Bluetooth įrenginių sąrašo. Apie įrenginio sėkmingą susiejimą informuos garsinis signalas ir mėlynai šviečiantis LED indikatorius.
5. Galite pradėti klausytis savo mėgstamų MP3 muzikos failų arba garso failų iš vaizdo medžiagos. Po susiejimo taip pat galite naudoti TK-L24 įrenginio (telefono, planšetinio kompiuterio ir kt.) valdymui. Naudodami valdymo mygtuką „Kitas“ ir „Ankstesnis“, galite peržiūrėti įrašus; naudodami „Vol +“ ir „Vol-“, valdyti garsumą; naudodami mygtuką „Groti / Pauzė“, pristabdyti / tęsti grojimą.
6. TK-L24 taip pat gali būti naudojamas kaip laisvų rankų įranga priimti telefono skambučius (tik susieto telefono diapazone). TK-L24 parodys gausiam skambučių skambintojų numerius.
  - paspauskite „Įjungta / Išjungta“ (1), siekiant priimti skambutį;
  - paspauskite „Įjungta / Išjungta“ (1), siekiant pabaigti dabartinį pokalbį.
  - paspauskite „REŽIMAS“ (2), siekiant sumažinti skambėjimo garsumą.

### **Pastaba:**

Jei viršijamas didžiausias galimas veikimo nuotolis tarp jūsų įrenginio ir TK-L24, ryšys bus sutrikdytas ir įrenginys atjungtas. Siekiant iš naujo susieti įrenginius, priartėkite prie TK-L24. Ryšys bus atnaujintas automatiškai.

Normalus veikimo nuotolis tarp TK-L24 ir Bluetooth įrenginio yra apie 10 m.

Prieš prijungdami Bluetooth įrenginį, perskaitykite pastarojo instrukciją. Bluetooth įrenginio ir TK-L24 tarpusavio suderinamumas nėra garantuojamas.

Bet kokios kliūtys tarp TK-L24 ir Bluetooth įrenginio gali sumažinti didžiausią veikimo nuotolį ir diapazoną.

Siekiant išvengti galimų trikdžių, nenaudokite TK-L24 netoli kitų elektroninių įrenginių.

### **Patarimas:**

Jeigu negalite prijungti įrenginio prie TK-L24, ištrinkite visus išsaugotus įrenginius nustatymuose (net ir tuos, kurie šiuo metu nėra pasiekiami). Įjunkite Bluetooth („Įjungta / Išjungta“) ir pakartokite netoliese esančių Bluetooth įrenginių paiešką.

Prisijungimui prie TK-L24 nereikia įvesti PIN kodo.

### **Radijo naudojimas**

1. Prijunkite USB kabelį, kuris tarnauja kaip išorinė antena, prie TK-L24 micro USB įkrovimo jungties. Neprijunkite kito kabelio galo prie jokio kito įrenginio ar elektros šaltinio.
2. Įjunkite įrenginį paspausdami „Įjungta / Išjungta“ (1).
3. Po įjungimo prietaisas visada yra Bluetooth režime.
4. Jei norite įjungti FM radiją, trumpai paspauskite mygtuką „REŽIMAS“ (2). Imtuvas praneš apie „FM REŽIMO“ veikimą ir užsidegs LED indikatorius lemputė.
5. Po TK-L24 perėjimo į FM radijo režimą automatiškai įsijungs paskutinė klausyta radijo stotis.
6. Norėdami automatiškai sureguliuoti ir išsaugoti visas radijo stotis, trumpai paspauskite mygtuką „Įjungta / Išjungta“ (1).
7. Reguliokite garsumą naudodami „Vol+ / Vol-“.
8. Norėdami perjungti išsaugotas radijo stotis, naudokite mygtukus „Kitas / Ankstesnis“ (5, 6).

### **Muzikos grojimas iš USB, Micro SD / TF kortelių**

TK-L24 gali groti MP3 failus, saugomus USB įrenginyje ar micro SD kortelėje.

1. Įjunkite įrenginį paspausdami „Įjungta / Išjungta“ jungiklį.

2. Prieš prijungiant USB įrenginį prie USB prievado, įsitikinkite, kad pasirinktas tinkamas USB kabelis. Įdėkite SD / MMC / TF kortelės tiesiai į įrenginį, vengdami kortelės lenkimo.
3. TK-L24 praneš, jog „Groja iš USB atmintinės“, ir pradės groti MP3 failus.
4. Naudodami mygtukus „Kitas“ / „ankstesnis“ (5, 6) galite perjungti įrašus, naudodami „Vol+“ ir „Vol-“, reguliuoti garsumą bei pristabdyti grojimą paspausdami „Įjungta / išjungta“ (1).

#### **Pastaba:**

Netinkamai įdėjus USB / micro SD priemonės, galima pakenksti joms ir TK-L24.

#### **Specifikacijos:**

Išėjimo galia: maks. 8 W/4 Ω

Darbinė įtampa: 3,5–4,2 V

Dažnių diapazonas: 180 Hz – 20 kHz

S/N santykis: 80 dBA

Iškraipymas: < 1 %

Garso įėjimai: Bluetooth, micro SD / TF kortelių, AUX

Maitinimo šaltinis: micro USB jungtis 5 V DC/1 A

Integruota 3,7 V/1 500 mAh baterija

#### **Savybės:**

- Bluetooth versija: V4.2, maks. diapazonas: 15 m
- Bluetooth laisvų rankų įranga
- MP3 grotuvas
- FM radijas: Skaitmeninis FM stereofoninis radijas, automatinis reguliavimas, stočių atmintis
- Garso įėjimai: stereofoninio garso įvestis, lengva prijungti kompiuterį, mobilųjį telefoną ar planšetinį kompiuterį ir kt.
- Ryšio sutrikimų atveju atmintyje išsaugomas paskutinis grotas kūrinys

## **LV | USB/FM Bluetooth atskaņotājs**

### **INSTRUKCIJA UN INFORMACIJA PAR LIETOTA IEPAKOJUMA LIKVIDACIJU**

Likvidijiet lietojo iepakoju atkritumu savākšanas punktā Jūsu apkaime.

### **LIETOTU ELEKTRISKO UN ELEKTRONISKO IEKĀRTU LIKVIDĀCIJA**



Šis simbols uz izstrādājumiem vai tiem pievienotajos dokumentos nozīmē, ka lietotie elektriskie un elektroniskie izstrādājumi nav parasti sadzīves atkritumi. Lai šos izstrādājumus varētu pareizi likvidēt, atjauņot un pārstrādāt, nododiet tos šim nolūkam paredzētos atkritumu savākšanas punktus. Dažās ES dalībvalstīs ir citās Eiropas valstīs kā alternatīva tiek piedāvāta iespēja nodot šos izstrādājumus vietējam pārdevējam, iegādājoties jaunu līdzīgu izstrādājumu. Pareizi likvidējot šo izstrādājumu, Jūs palīdzēsiet aizsargāt vērtīgus dabas resursus un novērst potenciālu negatīvu ietekmi uz vidi un cilvēku veselību, kas pretējā gadījumā var rasties nepareizas atkritumu likvidācijas rezultātā. Jūs varat pieprasīt vietējai pašvaldībai papildu informāciju par tuvākajiem atkritumu savākšanas punktiem. Šāda veida atkritumu nepareizas likvidācijas gadījumā Jūs varat tikt sodīts saskaņā ar valsts likumdošanas aktu noteikumiem.

#### **Juridiskajām personām Eiropas Savienībā**

Ja Jums jālikvidē elektriskās un elektroniskās iekārtas, vērsieties pie sava pārdevēja vai piegādātāja, lai iegūtu papildu informāciju.

#### **Likvidācija citās valstīs ārpus Eiropas Savienības**

Šis simbols ir spēkā Eiropas Savienībā. Ja vēlaties likvidēt šāda veida izstrādājumu, vērsieties vietējā pašvaldībā vai pie sava pārdevēja, lai iegūtu papildu informāciju par pareizu likvidācijas procedūru. Šis izstrādājums atbilst ES noteikumiem par elektromagnētisko saderību un elektrisko drošību. Izmaiņas tekstā, dizainā un tehniskajos datos var tikt veiktas bez iepriekšēja brīdinājuma, un mēs paturam tiesības veikt šāda veida izmaiņas.

Emos spol. s. r. o. apstiprina, ka TK-L24 atbilst Direktīvas Nr. 2014/53/EK pamata prasībām un citiem saistītajiem noteikumiem.

Šo ierīci ir atļauts brīvi izmantot ES dalībvalstīs. Atbilstības deklarācija ir lietošanas instrukciju daļa un tā ir pieejama, apmeklējot <http://shop.emos.cz/download-centrum/>.

Šo izstrādājumu drīkst lietot saskaņā ar vispārējo licenci Nr. VO-R/12/09.2010-12.

### 1. att. funkciju pogas

1. Daudzfunkcionālā poga ON/OFF, atskaņot, apturēt, atbildēt uz zvanu, pārtraukt zvanu, automātiska FM radio staciju meklēšana
2. Režīmu pārslēgt iespējams, spiežot pogu MODE Bluetooth ->TF -> FM ->AUX
3. Skajums - (Volume-)
4. Skajums + (Volume+)
5. Iepriekšējā (Previous)
6. Nākamā (Next)
7. LED indikators:
  - sarkans notiek uzlāde
  - zils notiek atskaņošana caur microSD, USB, AUX ieeju un FM radio
  - zils BLUETOOTH ir aktivizēts
  - pārmaiņus mirgo zils indikators ierīce ir gatava savienošanai pāri.
8. Iebūvēts mikrofons

### 2. att. aizmugures panelis

1. Slots TF/microSD kartes ievietošanai
2. 5 V DC/500 mA microUSB savienotājs uzlādei
3. Audio AUX savienotājs
4. RESET
5. USB

## LIETOŠANAS INSTRUKCIJA

### Darbojas ar baterijām

Ierīcē ir iebūvēts 1500 mAh akumulators. 3,7 V litija jonu akumulators ir atkārtoti uzlādējams, un to var atkārtoti uzlādēt tīklā ar 5 V spriegumu.

### Atkārtota akumulatora uzlāde

Pieslēdziet ierīci pie 5 V DC/500 mA kontaktligzdas, izmantojot USB savienotāju. Savienojiet otru galu ar USB interfeisu vai USB lādētāju. Uzlādes laiks ir aptuveni 5 stundas. Uzlādes laikā degs LED indikators sarkanā krāsā. Kad akumulators būs pilnībā uzlādēts, sarkanais LED indikators izslēgsies.

Ja vēlaties izmantot tīkla adapteri ārējai DC 5 V uzlādei, pieslēdziet kabeli pie microUSB 5 V DC/500 mA savienotāja (līdzstrāvas barošanas avots).

Ja ilgu laiku neesat izmantojis ierīci, akumulatora uzlādes līmenis var būt zems un akumulators var būt «neaktīvs». Tas raksturīgs visiem atkārtoti uzlādējamajiem akumulatoriem, Pirmās akumulatora uzlādes laikā (lai to «aktivizētu»), iesakām to uzlādēt vismaz 5 stundas, bet ne ilgāk kā 24 stundas.

### Pieslēgšana TK-L24, izmantojot Bluetooth savienojumu.

1. Izslēdziet ierīci, piespiežot pogu «ON/OFF».
2. Pēc ieslēgšanas ierīcē vienmēr būs aktivizēts Bluetooth režīms. LED indikators degs zilā krāsā un ierīcē parādīsies ziņa: «Bluetooth režīms» (Bluetooth mode). Ja pārmaiņus mirgo zilā un LED lampiņa, TK-L24 ir gatavs savienošanai pāri.
3. Aktivizējiet Bluetooth savā ierīcē. Izvēlieties tuvumā esošo Bluetooth ierīču meklēšanas funkciju.
4. Izvēlieties TK-L24 no pieejamo Bluetooth ierīču saraksta. Ja savienošana pāri ir veiksmīga, ierīce atskaņos signālu un LED indikators iedegsies zilā krāsā.
5. Varat sākt savu mīļāko MP3 mūzikas failu atskaņošanu vai atskaņot skaņu no video. Pēc savienošanas pāri Jūs varat izmantot TK-L24, lai kontrolētu savu ierīci (tālruni, planšetdatoru u. c.) Spiežot kontroles pogas «Next» un «Previous», varat pārslēgties starp dziesmām, pielāgot skaļumu ar pogām «Vol+» un «Vol-» un apturēt/turpināt atskaņošanu, spiežot pogu «Play/Pause».
6. TK-L24 var tikt izmantots arī kā brīvroku ierīce atbildēšanai uz zvaniem (tikai pāri savienotā tālruna darbības rādīšūā). Saņemot ienākošos zvanus, TK-L24 paziņos zvanītāja numuru.
  - piespiediet pogu «ON/OFF» (1) lai atbildētu uz zvanu;
  - piespiediet pogu «ON/OFF» (1) lai pārtrauktu zvanu.
  - piespiediet pogu «MODE» (2) lai samazinātu zvana signāla skaļumu.

### Piezīme:

Ja tiek pārsniegts maksimālais darbības attālums starp Jūsu ierīci un TK-L24 saziņa tiks pārtraukta un ierīce tiks atvienota. Lai vēlreiz savienotu ierīces pāri, pieturiniet savu ierīci TK-L24. Savienojums tiks automātiski atjaunots.

Normālais darbības attālums starp TK-L24 un Bluetooth ierīci ir aptuveni 10 m.

Pirms Bluetooth ierīces pievienošanas, lūdzu, izlasiet ierīces, ko vēlaties pievienot, lietošanas instrukciju. Savstarpēja TK-L24 un Bluetooth ierīču saderība netiek garantēta.

Jebkādi šķēršļi starp TK-L24 un Bluetooth ierīci var samazināt uztveršanas rādītājus un maksimālo darbības attālumu.

Lai ierobežotu iespējamo iekļaušanos, nelietojiet TK-L24 citu elektroierīču tuvumā.

#### **Padoms:**

Ja nevarat savienot savu ierīci ar TK-L24, savas ierīces uzstādījumos izdzesiet visas pāri savienotās ierīces (arī tās, kas tobrīd neatrodas uztveršanas rādītās). Izslēdziet un ieslēdziet no Bluetooth un atkārtojiet tuvumā esošo Bluetooth ierīču meklēšanu.

Savienošanai ar TK-L24 nav nepieciešams PIN kods.

#### **Radio lietošana**

1. Pievienojiet USB kabeli, kas paredzēts kā ārējā antena TK-L24 microUSB uzlādes savienotājam. Nepievienojiet citu ierīci vai strāvas avotu otram kabeļa galam.
2. Ieslēdziet ierīci, piespiežot pogu «ON/OFF» (1).
3. Pēc ieslēgšanas ierīcē vienmēr būs aktivizēts Bluetooth režīms.
4. Lai aktivizētu FM radio, piespiediet pogu «MODE» (2). Uztvērējā parādīsies «FM MODE» paziņojums un iedegsies LED indikators krāsā.
5. Pēc TK-L24 pārslēgšanas uz FM radio režīmu automātiski tiks atskaņota iepriekšējā izvēlēta radio stacija.
6. Lai automātiski meklētu un saglabātu visas stacijas ierīces atmiņā, piespiediet pogu «ON/OFF» (1).
7. Mainiet skaļuma līmeni, piespiežot pogas «Vol+/Vol-»
8. Lai pārslēgtos starp saglabātajām radio stacijām, spiediet pogas «Next/Previous» (5, 6).

#### **Mūzikas atskaņošana no USB, MicroSD/TF kartes**

TK-L24 spēj atskaņot MP3 failus, kas uzglabāti USB ierīcē vai microSD kartē.

1. Izslēdziet ierīci, piespiežot pogu «ON/OFF».
2. Pirms USB ierīces ievietošanas USB pieslēgvietā pārlicinieties, ka USB kabelis ir pagriezts tā, lai varētu tikt ievietots pieslēgvietā. Ievietojot SD/MMC/TF kartes, turiet tās taisni un centieties nepieļaut kartes saliekšanos.

3. TK-L24 parādīsies paziņojums «Atskaņot no USB diska» (Play by USB drive) un tiks atskaņoti MP3 faili.

4. Izmantojot «Next/Previous» (5, 6) pogas, varat pārslēgties starp dziesmām, mainīt skaļumu, spiežot «Vol+» un «Vol-» pogas, kā arī apturēt atskaņošanu, piespiežot pogu «ON/OFF»(1).

#### **Piezīme:**

Nepareiza USB/microSD ierīces ievietošana var bojāt gan ierīci, gan TK-L24.

#### **Specifikācija:**

Izejas jauda: maks. 8 W/4 Ω

Darba spriegums: 3,5–4,2 V

Frekvenču diapazons: 180 Hz – 20 kHz

S/N koeficients: 80 dBA

Traucējumi: < 1%

Audio ievade: Bluetooth, microSD/TF card, AUX

Strāvas padeve: microUSB ports 5 V DC/1 A

Iebūvēts 3.7 V/1500 mAh akumulators

#### **Īpašības:**

- Bluetooth versija: V4.2, maks. rādītājs: 15 m
- Bluetooth brīvroku režīms
- MP3 atskaņotājs
- FM radio: FM digitālais stereo radio, automātiska staciju meklēšana, stacijas saglabāšana atmiņā
- Audio ievades: stereo audio ievade, vienkārša savienošana ar datoru, tālruni/planšētdatoru utt.
- Pēdējā atskaņotā faila saglabāšana atmiņā savienojuma pārtraukšanas gadījumā

## GARANCIJSKA IZJAVA

1. Izjavljamo, da jamčimo za lastnosti in brezhibno delovanje v garancijskem roku.
2. Garancijski rok prične teči z datumom izročitve blaga in velja 24 mesecev.
3. EMOS SI d.o.o jamči kupcu, da bo v garancijskem roku na lastne stroške odpravil vse pomanjkljivosti na aparatu zaradi tovarniške napake v materialu ali izdelavi.
4. Za čas popravila se garancijski rok podaljša.
5. Če aparat ni popravljen v roku 45 dni od dneva prijave okvare lahko prizadeta stranka zahteva novega ali vračilo plačanega zneska.
6. Garancija preneha, če je okvara nastala zaradi:
  - nestrokovnega-nepooblaščenega servisa
  - predelave brez odobritve proizvajalca
  - neupoštevanja navodil za uporabo aparata
7. Garancija ne izključuje pravic potrošnika, ki izhajajo iz odgovornosti prodajalca za napake na blagu.
8. Če ni drugače označeno, velja garancija na ozemeljskem območju Republike Slovenije.
9. Proizvajalec zagotavlja proti plačilu popravilo, vzdrževanje blaga, nadomestne dele in priklonpe aparate tri leta po poteku garancijskega roka.
10. Naravna obraba aparata je izključena iz garancijske obveznosti. Isto velja tudi za poškodbe zaradi nepravilne uporabe ali preobremenitve.

## NAVODILA ZA REKLAMACIJSKI POSTOPEK

Lastnik uveljavlja garancijski zahtevek tako, da ugotovljeno okvaro prijavi pooblaščen delavnici (EMOS SI d.o.o., Ob Savinji 3, 3313 Polzela) pisno ali ustno. Kupec je odgovoren, če s prepozno prijavo povzroči škodo na aparatu. Po izteku garancijskega roka preneha pravica do uveljavljanja garancijskega zahtevka. Priložen mora biti potrjen garancijski list z originalnim računom. EMOS SI d.o.o. se obvezuje, da bo aparat zamenjal z novim, če ta v tem garancijskem roku ne bi deloval brezhibno.

ZNAMKA: USB/FM Bluetooth predvajalnik

TIP: E0071

DATUM IZROČITVE BLAGA: \_\_\_\_\_

Servis: EMOS SI, d.o.o., Ob Savinji 3, 3313 Polzela, Slovenija  
tel: +386 8 205 17 21  
e-mail: naglic@emos-si.si