

# H5011 | H5012 | H5013 H5014 | H5015 | H5016

EE | GoSmart stseenilüliti

---



## Sisukord

|                                  |    |
|----------------------------------|----|
| Ohutusjuhised ja hoiatused ..... | 2  |
| Pakendi sisu .....               | 3  |
| Tehnilised andmed .....          | 3  |
| Seadme kirjeldus.....            | 4  |
| Paigaldus ja kokkupanek .....    | 5  |
| Juhtnupud ja funktsioonid.....   | 9  |
| Veaotsingu KKK .....             | 11 |

## Ohutusjuhised ja hoiatused



Enne seadme kasutamist lugege kasutusjuhendit.



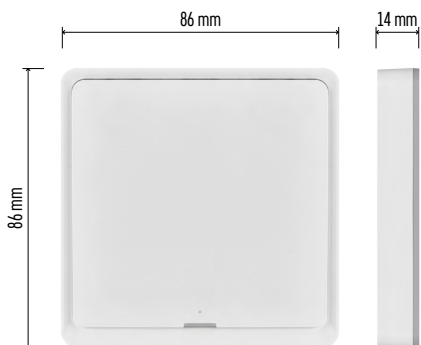
Järgige juhendis sisalduvaid ohutusjuhiseid.

EMOS spol. s r.o. deklareerib, et tooted H5011, H5012, H5013, H5014, H5015, H5016 vastavad kohaldatavate direktiivide põhinõuetele ja muudele asjakohastele sätetele. Seadet saab ELis vabalt kasutada.

Vastavusdeklaratsioon on kättesaadav aadressil <http://www.emos.eu/download>.

Seadet saab kasutada muudetud üldloa nr VO-R/10/07.2021-8 alusel.





## Pakendi sisu

Nutikas stseenilüliti  
Kasutusjuhend  
Kahepoolne teip

## Tehnilised andmed

Toide: CR2430, 3 V  
Mõõdud: 86 × 86 × 13 mm  
Sideprotokoll: ZigBee 3.0 (2,402~2,480 MHz)  
EIRP: 5,05 dBm  
Töövahemik: 25 m (avatud ruum)  
Töötemperatuur: -10 °C – 45 °C  
Õhuniiskus töö ajal: ≤ 90 % suhtelist õhuniiskust  
Aku eluiga: 50 000 vajutust



## Seadme kirjeldus

Nutikas stseenilüliti on nutiseade, mis võimaldab hõlpsalt juhtida teie nutimajapidamise stseene. Võite stseenilüliti abil kiiresti ja muretult muuta valgustuse, temperatuuri ja toas asuvate muude seadmetega seotud sätteid.



H5011

H5014

H5012

H5015

H5013

H5016

1,

2 ja

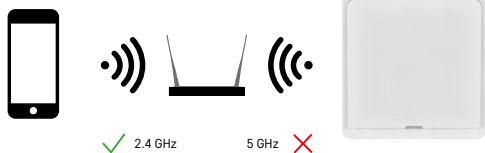
4 nupuga versioonid

Nuppude arvu valik sõltub kliendi vajadustest. 1 nupp on võimeline tuvastama 3 tüüpi vajutusi: lühike vajutus, topeltvajutus ja pikk vajutus (>1 sekundi). Iga vajutusetüübile saab määrata erineva funktsiooni.

Nii saab 1 nupuga lüliti juhtida 3 funktsiooni ning 2 nupuga lüliti 6 funktsiooni ja 4 nupuga lüliti kuni 12 funktsiooni.

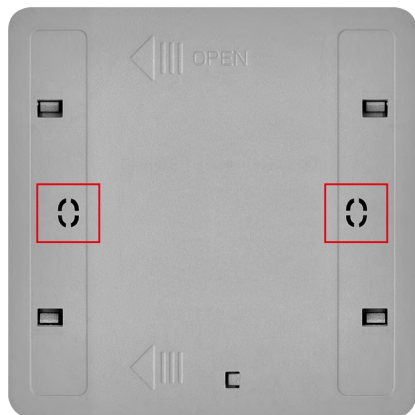


## Paigaldus ja kokkupanek



### Tähelepanu!

Nutikas stseenilüliti suhtleb vaid ZigBee lüüsiga, nt EMOS H5001. ZigBee lüüs võimaldab ühendust ja andmesidet majapidamises asuvate ZigBee seadmete vahel, tagades nende juhtimise ja haldamise läbi keskke liidese. Nii on võimalik automaatika, seire ja keskke juhtimine nutiseadmetes.



### Paigaldamine

Kuna seadet varustab elektrienergiaga vaid aku, saab selle komplektis oleva kahepoolse teibi abil paigaldada seinale või ZigBee võrgu levialas kõikjale. Nii on võimalik lüliti paigaldada lauale, seinale või tavalise lambilüliti asemele.

Seadme tagakaas on projekteeritud paigalduseks ka tavapärase lambilülite harukarpi. Tänu eel-määratletud avadele on lüliti paigaldamine kiire ja lihtne. Siiski võib lüliti paigaldamiseks kasutatavatel harukarpidel olla erinev läbimõõt. Sellisel juhul võite harukarbile paigaldamiseks puurida nutilüliti tagakaande augud.



### Patareide sisestamine

Seadet varustab elektrienergiaga CR2430 patarei, mis ei kuulu komplekti. Patarei tuleb sisestada seadme tagakaane all asuvasse pilusse.

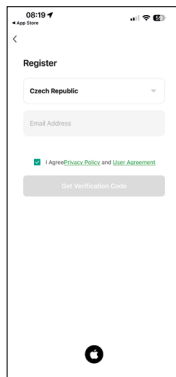
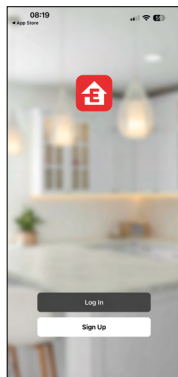
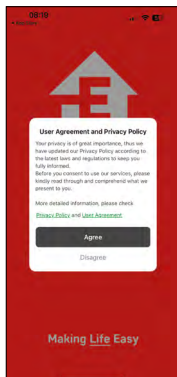
## Rakendusega sidumine

### Rakenduse EMOS GoSmart installimine

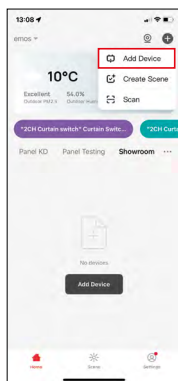
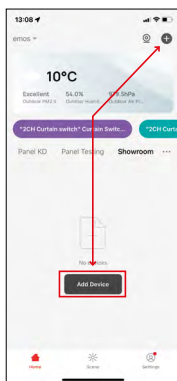


- Rakendus on saadaval Androidi ja iOS-i jaoks Google Plays ja App Store'is.
- Laadige rakendus alla, skannides QR-koodi.

## EMOS GoSmart mobiilirakenduse etapid



1. Avage EMOS GoSmart ja kinnitage privaatsuspoliitika, puudutades nuppu „Nõustun“.
2. Valige „Registreerumine“.
3. Sisestage kehtiv e-posti aadress ja valige parool.
4. Kinnitage, et nõustute privaatsuspoliitikaga.
5. Valige „Registreerumine“.



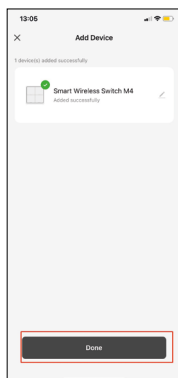
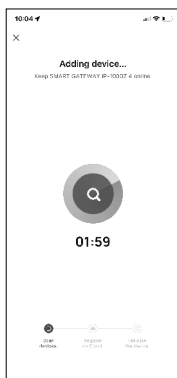
6. Tehke valik Seadme lisamine.



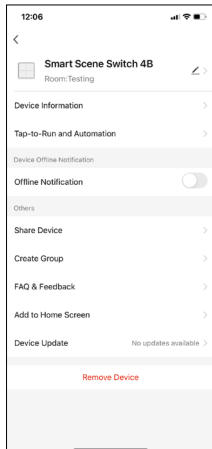
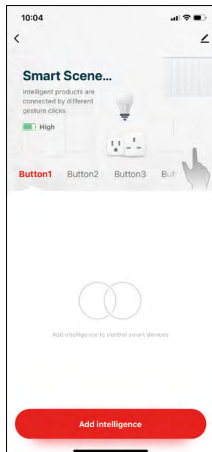
7. Valige tootekategooria GoSmart ja siis vastav lülitli.
8. Valige, millise ZigBee lüüsiga soovite lülitli ühendada.






9. Järgige sidumisjuhendis olevaid juhiseid ja lähtestage seade nuppu 10 sekundit all hoides.



10. Seade tuvastatakse automaatselt. Võite nutikale stseenilülitile anda nime. Seejärel puudutage nuppu „Valmis“. Nutikas stseenilüliti on nüüd kasutamiseks valmis.



## Ikoonid ja märgutuled

|  |  |
|--|--|
|  High | Aku märgutuli – tänu energiat säästvale ZigBee 3.0 protokollile kestab aku lüüti 50 000 vajutust |
| <b>Button 1</b> Button 2 Button 3  | Valitud nupp   |
|       | Lisab toimingu nupu vajutamisel  |
|       | Täpsemad sätted  |

## Täpsemate sätete selgitus

**Seadme teave** – seadme põhiteave

**Käitamiseks puudutamine ja automaatika** – vaadake seadmele määratud stseene ja automaatikat (siiski ei kuva automaatikat, mida nupp ise sooritab)

**Vallasrežiimi teavitus** – kui seade on olnud võrguühenduseta üle 8 tunni, saadetakse teade (nt elektrikatkestuse korral)

**Seadme jagamine** – jagage seadme haldamist teise isikuga

**Rühma loomine** – loob sarnaste seadmete rühma (sobib kõige paremini tuledede, nt köögis sama rühma tuledde sisselülitamine)

**KKK ja tagasiside** – korduvad küsimused ja tagasiside

**Avakuvale lisamine** – lisab seadme ikooni telefoni avakuvale

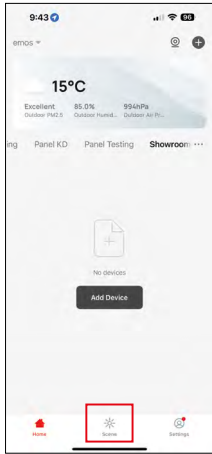
**Seadme uuendamine** – uuendab seadet

**Seadme eemaldamine** – seadme sidumise tühistamiseks





## Juhtnupud ja funktsioonid



### Stseeni loomine ja selle määramine konkreetsele nupule

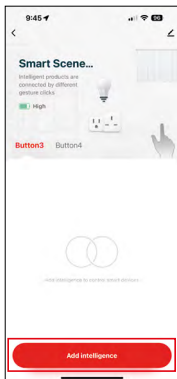
Stseenilüliti kasutamiseks tuleb esmalt luua stseen. Protsess on väga lihtne ja võimaldab kasutajal hõlpsalt astuda programmeerija rolli.

Võite stseeni luua otse nupu sätetes või rakenduse avakuval.

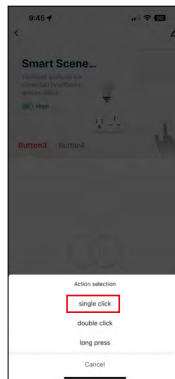
Igal nutiseadmel on konkreetsed funktsioonid, mida kasutaja saab seadistada. Stseenide loomisel on võimalused peaaegu lõputud ja erinevad kombinatsioonid aitavad teil parandada oma majapidamise mugavust ja ohutust. Soovitame selles etapis teil seadistamist ise katsetada, et oma nutimajapidamise võimalusi täielikult ära kasutada.

### LED-lambi stseeni loomise praktiline näide

**Funktsioon:** tule sisselülitamine pärast ühte vajutust



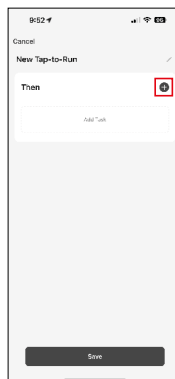
Valitud nupule „nutikuse lisamise“ abil funktsiooni määramine



Toimingu määramine ühele vajutusele (klõpsatus)



Stseeni loomine



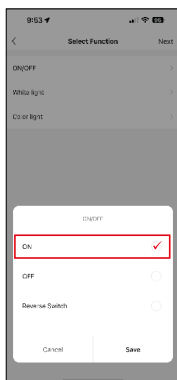
Toiming (funktsiooni) määramine käitamiseks puudutamisega automaatikale



Funktsiooni sooritamise seadme valimine



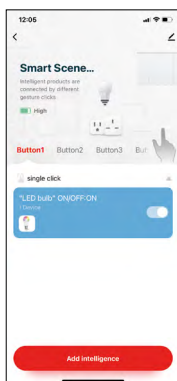
Selles etapis kuvatakse kõik funktsioonid, mida seade saab sooritada. Tulede jaoks on need sätted nt sisse-/väljalülitus, heledus, taimer, värv... Muudel seadmetel võivad olla üksikasjalikumad funktsioonid, nagu kütte sisselülitamine, temperatuuri seadistamine, ruloode avamine jne. Selles näites valime sisse-/väljalülituse funktsiooni. Valgustitel soovitame kasutada „pöördlülitit“ funktsiooni, mis toimib tavapärase tulede lülitina. Kui valgusti on välja lülitatud, siis lülitatakse see sisse ja vastupidi.



Suvandi valimine



Kui olete seadistamise lõpetanud, vajutage edasi nuppu ja siis salvestage stseen



Funktsioon salvestatakse ja 1. nupu vajutamisel lülitatakse valgusti sisse



## **Veotsingu KKK**

### **Seadmeid ei saa omavahel siduda. Mida ma peaksin tegema?**

- Veenduge, et ZigBee lüüs kasutab 2,4 GHz Wi-Fi võrku ja signaal on piisavalt tugev
- Andke rakendusele sätetes kõik õigused
- Veenduge, et kasutaksite kõige uuemat mobiili operatsioonisüsteemi ja rakenduse uusimat versiooni

### **Kes tohib seadet kasutada?**

- Seadmel peab alati olema administraator (omanik)
- Administraator saab seejärel jagada seadet teiste pereliikmetega ja määrata neile õigused



